



# ΕΦΗΜΕΡΙΣ ΤΗΣ ΚΥΒΕΡΝΗΣΕΩΣ

## ΤΗΣ ΕΛΛΗΝΙΚΗΣ ΔΗΜΟΚΡΑΤΙΑΣ

ΤΕΥΧΟΣ ΔΕΥΤΕΡΟ

Αρ. Φύλλου 272

7 Φεβρουαρίου 2014

### ΑΠΟΦΑΣΕΙΣ

Αριθμ. 104180/433

Λήψη μέτρων για τη διαχείριση περιστατικών προσέγγισης - αλληλεπίδρασης Αρκούδας (*Ursus arctos*) σε κατοικημένες περιοχές.

**ΟΙ ΑΝΑΠΛΗΡΩΤΕΣ ΥΠΟΥΡΓΟΙ  
ΑΓΡΟΤΙΚΗΣ ΑΝΑΠΤΥΞΗΣ ΚΑΙ ΤΡΟΦΙΜΩΝ -  
ΠΕΡΙΒΑΛΛΟΝΤΟΣ, ΕΝΕΡΓΕΙΑΣ ΚΑΙ ΚΛΙΜΑΤΙΚΗΣ ΑΛΛΑΓΗΣ**

Έχοντας υπόψη:

1. Τις διατάξεις του Ν.Δ. 86/1969 «Περί Δασικού Κώδικα κ.λπ.» (Α' 7) όπως τροποποιήθηκε με το Ν.Δ. 996/1971 και το Ν. 177/1975.

2. Τις διατάξεις του 998/1979 «περί προστασίας δασών και των δασικών εν γένει εκτάσεως της χώρας» (Α' 298).

3. Τις διατάξεις των άρθρων 20 και 21 του Ν. 1650/1986 «Για την προστασία του περιβάλλοντος» (Α' 160).

4. Τις διατάξεις του Ν. 1845/1989 «περί δασοπροστασίας» (Α' 102).

5. Τις διατάξεις του Ν. 3208/2003 «Προστασία των δασικών οικοσυστημάτων, κατάρτιση δασολογίου, ρύθμιση εμπραγμάτων δικαιωμάτων επί δασών και δασικών εν γένει εκτάσεων και άλλες διατάξεις» (ΦΕΚ 303/Α/2003).

6. Τις διατάξεις του Ν. 2055/1992 «Κύρωση Σύμβασης διεθνούς Εμπορίας ειδών άγριας πανίδας και χλωρίδας που κινδυνεύουν να εξαφανισθούν, με τα Παραρτήματα I και II αυτής» (Α' 105).

7. Τις διατάξεις του Ν. 1335/1983 «Κύρωση Σύμβασης της Βέρνης για τη δραστηριότητα της άγριας ζωής και του φυσικού Περι/ντος της Ευρώπης» (Α' 32).

8. Το άρθρο 10 του Ν. 3937/2011 (60 Α') «Διατήρηση της βιοποικιλότητας και άλλες διατάξεις».

9. Τις διατάξεις της Οδηγίας 92/43 για την «Προστασία Οικοτόπων και ειδών»... (Παρ. II, IV) που αφορούν στο είδος προτεραιότητας καφέ αρκούδα (*Ursus arctos*).

10. Τις διατάξεις του Ν. 2204/1994 «Κύρωση Σύμβασης για τη βιολογική ποικιλότητα» (Α' 59).

11. Την υπ' αριθ. 33318/3028/98 (ΦΕΚ-1289 Β'/28-12-1998) Κοινή Απόφαση περί «Καθορισμός μέτρων και διαδικασιών για τη διατήρηση των φυσικών οικοτόπων (ενδιαιτημάτων) καθώς και της άγριας πανίδας και χλωρίδας».

12. Το άρθρο 90 του Κώδικα νομοθεσίας για την Κυβέρνηση και τα Κυβερνητικά όργανα που κυρώθηκε με το πρώτο άρθρο του Π.Δ 63/2005 (ΦΕΚ Α'/98).

13. Τις διατάξεις του Ν. 3013/1-5-2002 (102 Α') Περί «Αναβάθμισης της πολιτικής προστασίας και άλλες διατάξεις» όπως ισχύει.

14. Την απόφαση του Πρωθυπουργού 2876/7.10.2009 «Αλλαγή τίτλου Υπουργείων» (Β' 2234).

15. Τον Ν. 3852/2010 (Α'/87) «Νέα αρχιτεκτονική της Αυτοδιοίκησης και της Αποκεντρωμένης Διοίκησης - Πρόγραμμα Καλλικράτης και τα σχετικά Προεδρικά Διατάγματα των οργανισμών των Αποκεντρωμένων Διοικήσεων της Χώρας, όπως ισχύουν.

16. Το Π.Δ 189/2009 (Α'/221) Καθορισμός και ανακατανομή αρμοδιοτήτων των Υπουργείων, όπως τροποποιήθηκε με το Π.Δ. 24/2010 (Α'/56).

17. Την υπ' αριθ. 23111/18-6-2010 ΚΥΑ (Β'/855) Συγκρότηση Ενιαίου Διοικητικού Τομέα με τίτλο «Ειδική Γραμματεία Δασών».

18. Το Π.Δ. 86/2012 (Α'/141) «Διορισμός Υπουργών, Αναπληρωτών Υπουργών και Υφυπουργών».

19. Την υπ' αριθμ. Υ46/6-7-2012 (Β'/2101), απόφαση Πρωθυπουργού περί «καθορισμού αρμοδιοτήτων του Αναπληρωτή Υπουργού Περιβάλλοντος Ενέργειας και Κλιματικής Αλλαγής Σταύρου Καλαφάτη» όπως ισχύει.

20. Την υπ' αριθμ. Υ44/5-7-2012 (Β'/2094) απόφαση Πρωθυπουργού «ανάθεση αρμοδιοτήτων στον Αναπληρωτή Υπουργό Αγροτικής Ανάπτυξης και Τροφίμων Χαρακόπουλο Μάξιμο.

21. Την κοινή πρόταση των Περιβαλλοντικών Οργανώσεων «ΑΡΚΤΟΥΡΟΣ και ΚΑΛΛΙΣΤΩ» για την κατάρτιση ειδικού πρωτοκόλλου αντιμετώπισης περιστατικών αλληλεπίδρασης Αρκούδας-Ανθρώπου.

22. Την ανάγκη συγκρότησης ειδικού μηχανισμού με οριζόντια επιχειρησιακή ισχύ για την άμεση διαχείριση περιστατικών προσέγγισης-αλληλεπίδρασης Αρκούδας (*Ursus arctos*) -Ανθρώπου, με τη λήψη μέτρων προστασίας του τοπικού πληθυσμού.

23. Τη σχετική εισήγηση της Διεύθυνσης Αισθητικών Δασών Δρυμών και Θήρας για την ανάγκη καθορισμού πρωτοκόλλου για τη λήψη αποφάσεων και τον τρόπο ελέγχου και διαχείρισης των περιστατικών προσέγγισης - αλληλεπίδρασης ατόμων άγριας πανίδας και ανθρώπων

24. Το γεγονός ότι με την παρούσα απόφαση δεν προκαλείται δαπάνη σε βάρος του Κρατικού Προϋπολογισμού, αποφασίζουμε:

## Άρθρο 1

Εγκρίνουμε τη λήψη διαχειριστικών μέτρων για την αντιμετώπιση περιστατικών προσέγγισης ατόμων αρκούδας σε κατοικημένες περιοχές, σύμφωνα με τη διαδικασία και τα ειδικώς καθοριζόμενα στην παρούσα απόφαση και τα παραρτήματά της, τα οποία συνιστούν «πρωτόκολλο αντιμετώπισης περιστατικών προσέγγισης - αλληλεπίδρασης Αρκούδας (*Ursus arctos*) και ανθρώπου».

## Άρθρο 2

## Σκοπός - Στόχος

Με την παρούσα απόφαση καθορίζονται οι απαραίτητες διοικητικές διαδικασίες και κανόνες με βάση τους οποίους οι αρμόδιες αρχές θα αξιολογούν την κατάσταση, θα λαμβάνουν αποφάσεις και θα υλοποιούν τα προτεινόμενα μέτρα και τις επιβαλλόμενες ενέργειες για την ασφαλή και αποτελεσματική αντιμετώπιση περιστατικών προσέγγισης - αλληλεπίδρασης ατόμων άγριας πανίδας, αρκούδων (*Ursus arctos*) και ανθρώπων και ιδίως:

1. Προσδιορίζονται οι εμπλεκόμενες στη διαχείριση περιστατικών προσέγγισης- αλληλεπίδρασης, υπηρεσίες και φορείς, και καθορίζονται τα συλλογικά όργανα λήψης αποφάσεων και υλοποίησης τους σε όλα τα επίπεδα.

2. Παρέχονται με ενιαίο τρόπο ουσιαστικά στοιχεία στις αρμόδιες Υπηρεσίες για την κατά περίπτωση εκτίμηση καταστάσεων, την αξιολόγηση πιθανών κινδύνων, την επισήμανση ευπαθών χώρων (τομέων ή περιοχών) και την ανάληψη ειδικών ενεργειών για την κατά περίπτωση αντιμετώπιση των περιστατικών αλληλεπίδρασης.

3. Προβλέπονται κατευθυντήριες οδηγίες για την έγκαιρη κινητοποίηση, συντονισμό και αξιοποίηση του διαθέσιμου ανθρώπινου δυναμικού και των μέσων που διατίθενται για την αντιμετώπιση αυτών των περιστατικών.

4. Προβλέπεται η δυνατότητα διοικητικής μέριμνας και υποστήριξης των δράσεων που αναλαμβάνονται από τις εμπλεκόμενες δημόσιες αρχές, υπηρεσίες και φορείς.

## Άρθρο 3

## Έννοιες - Ορισμοί

1. Σύγκρουση μεταξύ ανθρώπων και άγριων ζώων: Ορίζεται κάθε περίπτωση στην οποία υφίσταται κάποιας μορφής αλληλεπίδραση μεταξύ ανθρώπου και άγριου ζώου που οδηγεί σε αρνητικές επιπτώσεις επί της κοινωνικής, οικονομικής και πολιτιστικής ζωής του ανθρώπου, αλλά και επί της κατάστασης διατήρησης και προστασίας των πληθυσμών της άγριας πανίδας ή του περιβάλλοντος.

2. Προβληματικά άτομα από ένα δεδομένο πληθυσμό: Η αλληλεπίδραση της αρκούδας με τον άνθρωπο αποτελεί φαινόμενο που εμφανίζεται σε όλες τις πληθυσμιακές πυκνότητες του είδους, όμως είναι περισσότερο συχνή όταν στην περιοχή διαβιούν μεγάλοι πληθυσμοί του είδους και συνδέονται όχι μόνο με την δυναμική του πληθυσμού αλλά και:

- α. με την λειτουργική κατάσταση του βιοτόπου
- β. τις ανθρωπογενείς δραστηριότητες, χρήσεις γης και εν γένει διαχειριστικές πρακτικές
- γ. την προσαρμοστικότητα της αρκούδας που ρυθμίζεται σε μεγάλο βαθμό από τροφικά κίνητρα.

Η ένταση της αλληλεπίδρασης παρουσιάζει διαβαθμίσεις και κυμαίνεται από την αρμονική συνύπαρξη μέχρι το βαθμό της δημιουργίας προβλημάτων στην καθημερινότητα των κατοίκων μίας περιοχής και ενός κλίματος ιδιαίτερης ανησυχίας σε αυτούς λόγω της συμπεριφοράς

εξοικείωσης κάποιων ατόμων από ένα δεδομένο πληθυσμό αρκούδας. Η αυξημένη συχνότητα επαφής αυτών των ατόμων με τον άνθρωπο και η εξοικείωσή τους με την ανθρώπινη παρουσία (ή την ανοχή τους σε αυτή), συνδέεται με την ανάπτυξη ιδιαίτερων για το είδος διατροφικών ή και άλλων συνθηκών (εύκολα προσβάσιμη και σε σχετική αφθονία τροφικής πηγής, π.χ. από κάδους απορριμμάτων) και συνεπακόλουθης συμπεριφοράς σε σημείο που η ωφέλεια από την επάρκεια τροφικών διαθέσιμων να υπερτερεί των αρνητικών επιπτώσεων (για την αρκούδα) αυτής της αλληλεπίδρασης.

3. Ως «προβληματικά ζώα» χαρακτηρίζονται μόνο τα άτομα για τα οποία το επίπεδο αλληλεπίδρασης έχει ξεπεράσει την απλή εξοικείωση ή την ανοχή και έχει φθάσει σε σημείο απόλυτης εξάρτησης από ανθρωπογενείς πόρους -κυρίως διατροφικούς- με αποτέλεσμα την καθημερινή παρουσία σε κατοικημένες περιοχές (οικισμούς, περιστατικές ζώνες κ.λπ.).

4. Εμπλεκόμενες υπηρεσίες και φορείς: Οι δημόσιες αρχές σε κεντρικό και περιφερειακό επίπεδο, οι ΟΤΑ Α΄ και Β΄ βαθμού, καθώς και λοιποί ιδιωτικοί περιβαλλοντικοί φορείς, που λόγω χωρικής αρμοδιότητας και ειδικών γνώσεων και εμπειρίας εμπλέκονται με τη διαχείριση περιστατικών προσέγγισης - αλληλεπίδρασης Αρκούδας και Ανθρώπων.

## Άρθρο 4

## Συγκρότηση Συντονιστικών Οργάνων

1. Συγκρότηση Επιτροπών για τη Διαχείριση των περιστατικών:

Για την άμεση και αποτελεσματική αντιμετώπιση των περιστατικών προσέγγισης αρκούδων σε κατοικημένες περιοχές συγκροτούνται τα εξής όργανα:

ι) Σε κεντρικό επίπεδο: Κεντρική Επιστημονική Επιτροπή υπό την εποπτεία του Υπουργείου περιβάλλοντος Ενέργειας και Κλιματικής Αλλαγής (ΥΠΕΚΑ), στην οποία εκπροσωπούνται και άλλοι συναρμόδιοι Κεντρικοί Φορείς καθώς και εξειδικευμένες Περιβαλλοντικές Οργανώσεις και με σύνθεση, ως ακολούθως:

1. Τον Προϊστάμενο της Γενικής Δ/νσης Ανάπτυξης και Προστασίας Δασών και Φ.Π του ΥΠΕΚΑ, ως πρόεδρο.

2. Τον Προϊστάμενο της Δ/νσης Αισθητικών Δασών Δρυμών και Θήρας του ΥΠΕΚΑ, ο οποίος αναπληρώνει τον πρόεδρο.

3. Τον Τμηματάρχη του τμήματος Δ/νσης Αισθητικών Δασών Δρυμών και Θήρας, που είναι υπεύθυνος για το πρόγραμμα.

4. Εκπρόσωπο της Γενικής Γραμματείας Πολιτικής Προστασίας/ Υπ. Δημόσιας Τάξης και Προστασίας του Πολίτη.

5. Εκπρόσωπο του ΥΠΑΑΤ- Γενική Δ/νση Κτηνιατρικής - Δ/νση Υγείας των Ζώων.

6. Εκπρόσωπο του ΕΛΓΑ.

7. Εκπρόσωπο της Κυνηγετικής Συνομοσπονδίας Ελλάδος.

8. Εκπρόσωπο της περιβαλλοντικής οργάνωσης «ΑΡΚΤΟΥΡΟΣ».

9. Εκπρόσωπο της περιβαλλοντικής οργάνωσης «ΚΑΛΛΙΣΤΩ».

10. Εκπρόσωπο της Γενικής Δ/νσης Περιβάλλοντος του ΥΠΕΚΑ.

11. Εκπρόσωπο της Κτηνιατρικής Σχολής.

12. Εκπρόσωπο του Τμήματος Βιολογίας/Τομέα Ζωολογίας.

13. Εκπρόσωπο της Σχολής Δασολογίας και Φυσικού περιβάλλοντος.

Ανάλογα με τις εκάστοτε ανάγκες διαχείρισης ο πρόεδρος της επιστημονικής επιτροπής δύναται να καλέσει εκπροσώπους άλλων συναφών πανεπιστημιακών ή ερευνητικών φορέων.

Η Κεντρική Επιστημονική Επιτροπή συγκροτείται με απόφαση του Υπουργού Περιβάλλοντος Ενέργειας και Κλιματικής Αλλαγής και έχει έργο τον επιστημονικό και τεχνικό καθορισμό του πλαισίου λειτουργίας της, των διαδικασιών που θα ακολουθούνται, των μέσων και των μεθόδων απώθησης, την τελική αξιολόγηση των περιστατικών προσέγγισης Αρκούδων-Ανθρώπου, τη λήψη αποφάσεων για τη διαχείρισή τους και το συντονισμό των εμπλεκόμενων φορέων για την αποτελεσματική και ασφαλή ολοκλήρωση του εκάστοτε σχεδιασμού.

ii) Σε περιφερειακό επίπεδο (επίπεδο περιφερειακής ενότητας): Συντονιστική Επιτροπή διαχείρισης «κρίσεων» υπό την εποπτεία της οικείας Αποκεντρωμένης Διοίκησης, στην οποία συμμετέχουν εκπρόσωποι των τοπικών αρμόδιων υπηρεσιών (Δασικές, Κτηνιατρικές και λοιπές υπηρεσίες, εκπρόσωποι των οικείων ΟΤΑ Α΄ και Β΄ βαθμού κ.λπ.), καθώς και εκπρόσωποι των εξειδικευμένων Περιβαλλοντικών Οργανώσεων ως ακολούθως:

1. Τον Προϊστάμενο της Δασικής Αρχής, επιπέδου περιφερειακής ενότητας (Δ/ντή Δασών Νομού), ως πρόεδρο.

2. Τον οικείο Δασάρχη (στις περιπτώσεις Δ/νσεων Δασών Νομών με Δασαρχείο).

3. Εκπρόσωπο της οικείας Περιφερειακής Ενότητας.

4. Εκπρόσωπο του οικείου ΟΤΑ στον οποίο εκδηλώνεται το περιστατικό προσέγγισης.

5. Εκπρόσωπο της Διεύθυνσης Πολιτικής Προστασίας, επιπέδου περιφερειακής ενότητας.

6. Εκπρόσωπο της τοπικής Κτηνιατρικής Δ/νσης ή Τμήματος, της οικείας Περιφερειακής Ενότητας.

7. Τοπικό εκπρόσωπο του ΕΛΓΑ.

8. Εκπρόσωπο της οικείας Κυνηγετικής Ομοσπονδίας

9. Εκπρόσωπο της περιβαλλοντικής οργάνωσης «ΑΡΚΤΟΥΡΟΣ».

10. Εκπρόσωπο της περιβαλλοντικής οργάνωσης «ΚΑΛΛΙΣΤΩ».

11. Εκπρόσωπο της Ελληνικής Αστυνομίας και τους, κατά περίπτωση λοιπούς εκπροσώπους υπηρεσιών (π.χ. Πυροσβεστική Υπηρεσία, Συνοριοφυλακή) και φορέων που καλούνται επικουρικά από τον πρόεδρο της Συντονιστικής Επιτροπής Διαχείρισης «κρίσεων».

Η Συντονιστική Επιτροπή Διαχείρισης «κρίσεων» συγκροτείται σε επίπεδο περιφερειακής Ενότητας (πρώην Νομού) με απόφαση του Γενικού Γραμματέα της Αποκεντρωμένης Διοίκησης, με εισήγηση του οικείου Δ/ντή Δασών στην περιφερειακή ενότητα που εντοπίζονται περιστατικά και υπάρχει ανάγκη συγκρότησης και λειτουργίας της εν λόγω επιτροπής. Έργο της επιτροπής αυτής είναι η αξιολόγηση των περιστατικών προσέγγισης Αρκούδων-Ανθρώπου, η διαμόρφωση, με βάση τους κανόνες της παρούσας και τη διεθνή πρακτική υλοποιήσιμων προτάσεων για τη λήψη διαχειριστικών μέτρων και ο εν γένει συντονισμός των εμπλεκόμενων φορέων για την ασφαλή και αποτελεσματική υλοποίηση των εκάστοτε επιχειρησιακών σχεδίων. Η επιτροπή ενημερώνει μέσω της αρμόδιας Δασικής Αρχής, για τα προτεινόμενα μέτρα διαχείρισης, την Κεντρική Επιστημονική επιτροπή.

2. Συγκρότηση Ομάδων Άμεσης Επέμβασης, για την εφαρμογή των μέτρων που αποφασίζονται:

Οι Ομάδες Άμεσης Επέμβασης (ΟΑΕ) συγκροτούνται και λειτουργούν σε επίπεδο Περιφερειακής Ενότητας ή Δασαρχείου (σε περίπτωση Δ/νσεων Δασών μετά Δασαρχείων) και είναι υπεύθυνες για την εκτέλεση των μέτρων που έχουν αποφασιστεί από την Κεντρική Επιστημονική ή την Περιφερειακή Συντονιστική Επιτροπή για τη διαχείριση του εκάστοτε περιστατικού. Οι ΟΑΕ συγκροτούνται με απόφαση του Γενικού Γραμματέα της Αποκεντρωμένης Διοίκησης και στελεχώνονται από το κατάλληλα εκπαιδευμένο τεχνικό και λοιπό προσωπικό, το οποίο θα πρέπει να είναι σε θέση να αξιολογήσει σωστά τις καταστάσεις, να προτείνει τεχνικές λύσεις και να εφαρμόσει τελικά και με ασφάλεια, τα κατάλληλα διαχειριστικά και λοιπά μέτρα. Τα μέλη της ΟΑΕ θα πρέπει να έχουν συνδυαστικά εμπειρία στην επιστημονική παρακολούθηση και διαχείριση αρκούδων καθώς και επαρκή εμπειρία στην κτηνιατρική παρακολούθηση της άγριας πανίδας. Για την αποτελεσματική διαχείριση περιπτώσεων προσέγγισης αρκούδων σε κατοικημένες περιοχές πρέπει να λαμβάνονται και τα ενδεικνυόμενα, σύμφωνα με τη διεθνή εμπειρία, συνοδά διαχειριστικά μέτρα. Η Ομάδα Άμεσης Επέμβασης συγκροτείται από εκπροσώπους:

1. Της Δ/νσης Δασών (ή του Δασαρχείου) της εκάστοτε περιφερειακής ενότητας, η οποία έχει την ευθύνη και την αρμοδιότητα για τον συντονισμό του επιχειρησιακού σκέλους.

2. Της τοπικής Κτηνιατρικής Υπηρεσίας.

3. Ιδιωτικών φυλάκων Θήρας της οικείας Κυνηγετικής Ομοσπονδίας ή Κυνηγετικών Συλλόγων.

4. Των Περιβαλλοντικών Οργανώσεων «ΑΡΚΤΟΥΡΟΣ» ή «ΚΑΛΛΙΣΤΩ».

5. Άλλης υπηρεσίας ή φορέα, η παρουσία του οποίου κρίνεται σκόπιμη (ΕΛ.ΑΣ κ.λπ.).

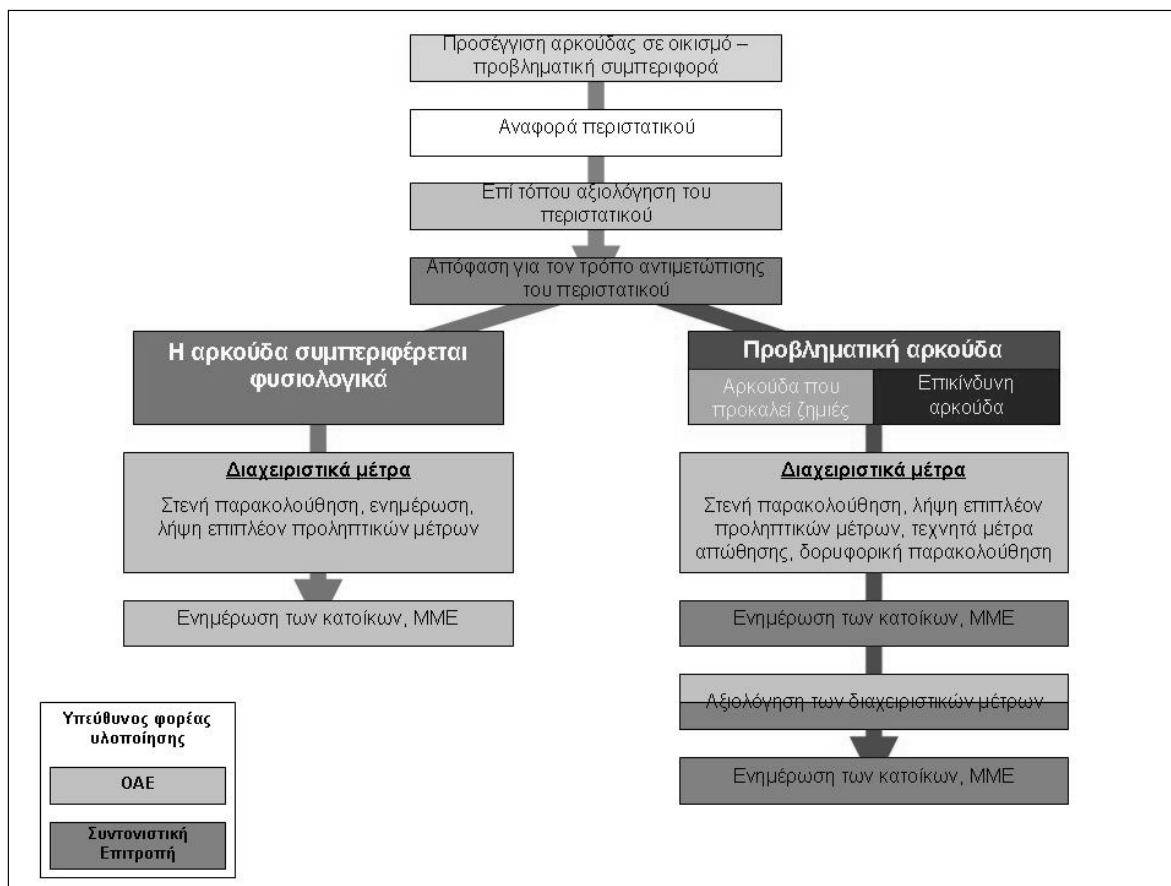
Η ΟΑΕ ενεργοποιείται και λειτουργεί με την υποστήριξη και σε συνεργασία με την εκάστοτε Περιφερειακή Ενότητα και τον οικείο Δήμο, στην περιοχή του οποίου εξελίσσεται επιχείρηση αντιμετώπισης περιστατικού προσέγγισης Αρκούδας-Ανθρώπου, τους οποίους ενημερώνει για τη διαδικασία και τον τρόπο διαχείρισης του περιστατικού.

Για την αποτελεσματική λειτουργία των ΟΑΕ κρίνεται απαραίτητη η συμμετοχή καταρτισμένων και έμπειρων εκπροσώπων των αρμόδιων φορέων στη διαχείριση αναλόγων «κρίσεων» και δίνεται προτεραιότητα στη λεπτομερή εξέταση, ανά περιστατικό, της εκάστοτε προβληματικής κατάστασης από αυτούς. Οι αρμόδιες τοπικές αρχές και η οικεία Συντονιστική Επιτροπή Διαχείρισης «κρίσεων» λαμβάνουν υπόψη τα ευρήματα της επί τόπου εξέτασης που παρουσιάζονται από την Ομάδα Άμεσης Επέμβασης, καθώς και τα σχετικά συμπεράσματα της, με στόχο την λήψη κοινά αποδεκτής απόφασης για την αντιμετώπιση του εκάστοτε περιστατικού. Τα ευρήματα και οι σχετικές αποφάσεις κοινοποιούνται τηλεομοιοτυπικά (σύμφωνα με τη διαδικασία που προβλέπεται στο άρθρο 5 που ακολουθεί) στην Κεντρική Επιστημονική Επιτροπή. Κρίνεται απαραίτητο να υπάρχει συνεχής επικοινωνία μεταξύ της Ο.Α.Ε, των τοπικών αρχών, της Κεντρικής Επιστημονικής Επιτροπής και της οικείας Συντονιστικής Επιτροπής Διαχείρισης Κρίσεων.

Η διαδικασία λήψης αποφάσεων κατά αξιολογούμενο στάδιο κάθε περιστατικού και οι αντίστοιχες αρμοδιότητες για την αντιμετώπιση καταστάσεων με προβληματικές αρκούδες παρουσιάζονται σχηματικά στο παρακάτω ενδεικτικό διάγραμμα.



Πίνακας : Διάγραμμα ενεργειών - αξιολόγηση περιστατικού



### Άρθρο 5 Φορείς - Αρμοδιότητες

Υπεύθυνοι φορείς για την υλοποίηση του σχεδιασμού είναι:

1. Η Γενική Δ/ση Ανάπτυξης και Προστασίας Δασών και Φυσικού Περιβάλλοντος - Δ/ση Αισθητικών Δασών - Δρυμών και Θήρας του Υπουργείου Περιβάλλοντος, Ενέργειας και Κλιματικής Αλλαγής η οποία έχει την ευθύνη:

- i) Για τον κεντρικό σχεδιασμό του προγράμματος
- ii) Για τον έλεγχο σε κεντρικό επίπεδο και το συντονισμό όλων των λοιπών αρμοδίων φορέων που συμμετέχουν στην εφαρμογή του σε όλες τις περιοχές υλοποίησής του.
- iii) Την παροχή κατάλληλων οδηγιών και διευκρινίσεων προς τους φορείς εφαρμογής του, με σκοπό τη διευκόλυνση και ενίσχυση του έργου τους.
- iv) Τη συλλογή στοιχείων και αξιολόγηση των αποτελεσμάτων εφαρμογής των πρωτοκόλλων διαχείρισης των περιστατικών αλληλεπίδρασης, την δημιουργία σχετικής βάσης δεδομένων και την ενημέρωση των αρμοδίων αρχών της Ευρωπαϊκής Επιτροπής.
- v) Την ευθύνη του συντονισμού των ενεργειών που αναλαμβάνονται στα πλαίσια της παρούσης από τις δασικές υπηρεσίες των Αποκεντρωμένων Διοικήσεων.
- vi) Τη λήψη μέτρων ενημέρωσης του πληθυσμού που δραστηριοποιείται στο δασικό χώρο σε συνεργασία

με τις Δασικές και λοιπές Υπηρεσίες και φορείς, των αποκεντρωμένων Διοικήσεων και των ΟΤΑ, σχετικά με την συμβίωση τους με άγρια θηλαστικά (Αρκούδες) και τη λήψη προληπτικών μέτρων.

2. Οι Αποκεντρωμένες Διοικήσεις της Χώρας - (Γενικές Δ/σεις Δασών και Αγροτικών Υποθέσεων - Δ/σεις Δασών Νομών χωρίς Δασαρχεία και Δασαρχεία), που έχουν την ευθύνη:

- i) Για το συντονισμό των ενεργειών των εμπλεκόμενων υπηρεσιών και φορέων σε επίπεδο Περιφερειακής Ενότητας.
- ii) Για την ενημέρωση των κατοίκων περιοχών στις οποίες εμφανίζονται συχνά περιστατικά
- iii) Για τη διοικητική υποστήριξη συσκέψεων και συναντήσεων, σε τοπικό επίπεδο, για τη διαχείριση περιστατικών προσέγγισης - αλληλεπίδρασης.
- iv) Για την προμήθεια εξοπλισμού, μέσων και ενημερωτικού υλικού που είναι χρήσιμα για τη διαχείριση αυτών των περιστατικών αλληλεπίδρασης Ανθρώπου - Αρκούδας και την οργάνωση της εκπαίδευσης-κατάρτισης του προσωπικού που θα στελεχώνουν τις Ο.Α.Ε
- v) Για την εισήγηση κατάλληλων ενεργειών και μέτρων διαχείρισης των περιστατικών αλληλεπίδρασης και την έκδοση των απαραίτητων διοικητικών πράξεων για την εφαρμογή τους.

vi) Για την υλοποίηση του σχεδιασμού και την ενημέρωση της Γενικής Δ/σης Ανάπτυξης και Προστασίας Δασών του ΥΠΕΚΑ.

vi) Για την υποστήριξη των μέτρων διαχείρισης που αποφασίζονται σε Κεντρικό ή περιφερειακό επίπεδο και την, στα πλαίσια των αρμοδιοτήτων τους, κινητοποίηση των λοιπών αρχών που μπορεί να συμβάλλουν στην ασφαλή και αποτελεσματική αντιμετώπιση περιστατικών προσέγγισης.

3. Οι Οργανισμοί Τοπικής αυτοδιοίκησης, Α΄ και Β΄ βαθμού, που έχουν την ευθύνη:

i) Για τη συμμετοχή εκπροσώπων των υπηρεσιών που εποπτεύουν στη Συντονιστική Επιτροπή Διαχείρισης «κρίσεων», καθώς και τον ορισμό εκπροσώπου τους αντίστοιχα, στην Ομάδα Άμεσης Επέμβασης, για την εκτέλεση των αποφάσεων που λαμβάνονται από την Κεντρική Επιστημονική Επιτροπή ή την Περιφερειακή Συντονιστική Επιτροπή Διαχείρισης Κρίσεων.

ii) Για την ενημέρωση των κατοίκων για την ανάγκη λήψης προληπτικών μέτρων προστασίας τους.

iii) Για την παροχή οδηγιών και το συντονισμό των υπηρεσιών των Οργανισμών Τοπικής Αυτοδιοίκησης στην περιοχή των οποίων εξελίσσονται περιστατικά αλληλεπίδρασης Ανθρώπου-Αρκούδας.

iv) Για την εν γένει υποστήριξη των μέτρων διαχείρισης και των ενεργειών που αποφασίζονται σε Κεντρικό ή Περιφερειακό επίπεδο καθώς και την στα πλαίσια των αρμοδιοτήτων τους, κινητοποίηση άλλων αρχών που μπορεί να συμβάλλουν στην ασφαλή αντιμετώπιση περιστατικών προσέγγισης.

4. Υπουργείο Αγροτικής Ανάπτυξης και Τροφίμων - Η Γενική Δ/ση Κτηνιατρικής του ΥΠΑΑΤ - Δ/ση Υγείας των Ζώων που έχει την ευθύνη:

i) Για τον ορισμό εκπροσώπου, από τη Γενική Δ/ση Κτηνιατρικής- Δ/ση Υγείας των ζώων, στην Κεντρική Επιστημονική Επιτροπή.

ii) Για την παροχή οδηγιών και το συντονισμό των γεωτεχνικών υπηρεσιών και λοιπών φορέων, που εμπίπτουν στον τομέα των αρμοδιοτήτων του, σχετικά με τη λήψη μέτρων για την αντιμετώπιση περιστατικών προσέγγισης και την κάλυψη των προκαλούμενων ζημιών στη γεωργία και την κτηνοτροφία κατά τις κείμενες διατάξεις.

iii) Για την παροχή οδηγιών από τη Γενική Δ/ση Κτηνιατρικής, στις Δ/σεις Κτηνιατρικής και τα Τμήματα Κτηνιατρικής των Περιφερειακών Ενοτήτων (πρώην νομοί) για την υλοποίηση του προγράμματος και την ανάγκη ορισμού και συμμετοχής εκπροσώπου τους, στη Συντονιστική Επιτροπή Διαχείρισης «κρίσεων» σε επίπεδο Περιφερειακής Ενότητας, καθώς και εκπροσώπου τους αντίστοιχα, στις Ομάδες Άμεσης Επέμβασης, για την εκτέλεση των αποφάσεων που λαμβάνονται από την Κεντρική ή Περιφερειακή Συντονιστική Επιτροπή Διαχείρισης Κρίσεων.

iii) Για τον εν γένει συντονισμό και την εποπτεία των κτηνιατρικών υπηρεσιών αναφορικά με την εφαρμογή του προγράμματος στην περιοχή αρμοδιότητάς τους.

iv) Για την αξιολόγηση εφαρμογής του προγράμματος σε σχέση με τη δημόσια υγεία.

v) Για την παροχή οδηγιών υγειονομικού ενδιαφέροντος σε σχέση με τα περιστατικά προσέγγισης - αλληλεπίδρασης Ανθρώπου Αρκούδας.

6. ΕΛΓΑ που έχει την ευθύνη:

i) Για τον ορισμό εκπροσώπου, στην Κεντρική Επιστημονική Επιτροπή, για την αντιμετώπιση περιστατικών

προσέγγισης αλληλεπίδρασης Ανθρώπου- Αρκούδας καθώς και την αξιολόγηση των συνεπειών τους στην Αγροτική και Κτηνοτροφική παραγωγή.

ii) Για τη συμμετοχή εκπροσώπου του, σε επίπεδο Περιφερειακής Ενότητας, στη Συντονιστική Επιτροπή Διαχείρισης περιστατικών προσέγγισης -αλληλεπίδρασης Αρκούδας- Ανθρώπου.

iii) Για την ταχεία εκτίμηση των προκαλούμενων ζημιών στην αγροτική και κτηνοτροφική παραγωγή από την αλληλεπίδραση ατόμων Αρκούδας και την εισήγηση στην Κεντρική Υπηρεσία του ΕΛΓΑ για τη λήψη μέτρων αποκατάστασης και αποζημίωσης των δικαιούχων που πλήττονται με ταχύτερες διαδικασίες.

iv) Για τη θέσπιση σχετικών προβλέψεων στον κανονισμό αποζημιώσεων του.

7. Η Κυνηγετική Συνομοσπονδία Ελλάδος (Κ.Σ.Ε) είναι αρμόδια:

i) Για τον ορισμό εκπροσώπου της, στην Κεντρική Επιστημονική Επιτροπή, για τη λήψη αποφάσεων διαχείρισης περιστατικών προσέγγισης αλληλεπίδρασης Ανθρώπου- Αρκούδας.

ii) Για την ενημέρωση των μελών των Κυνηγετικών Οργανώσεων της (Κυνηγετικές Ομοσπονδίες και Κυνηγετικούς Συλλόγους) σχετικά με την εμφάνιση περιστατικών προσέγγισης-αλληλεπίδρασης Αρκούδας-Ανθρώπου στις περιοχές ευθύνης τους.

iii) Για την ενημέρωση των κυνηγετικών Ομοσπονδιών για τη συμμετοχή εκπροσώπου τους, στη Συντονιστική Επιτροπή Διαχείρισης Κρίσεων, σε επίπεδο Περιφερειακής Ενότητας.

iv) Για την ενημέρωση των κυνηγετικών συλλόγων και των ιδιωτικών φυλάκων Θήρας για την ανάγκη συμμετοχής εκπροσώπου/ων τους αντίστοιχα, στις Ομάδες Άμεσης Επέμβασης, (Ο.Α.Ε) για την εκτέλεση των αποφάσεων που λαμβάνονται από την Κεντρική Επιστημονική Επιτροπή ή την αντίστοιχη Περιφερειακή Συντονιστική Επιτροπή Διαχείρισης Κρίσεων.

v) Για την εν γένει συμβολή της στην επιστημονική τεκμηρίωση των αποφάσεων που λαμβάνονται και τη διεκπεραίωση του σχεδιασμού με την παροχή των απαραίτητων οδηγιών, στα μέλη της.

8. Περιβαλλοντικές Οργανώσεις «ΑΡΚΤΟΥΡΟΣ» και «ΚΑΛΛΙΣΤΩ» είναι αρμόδιες:

i) Για την επιστημονική τεκμηρίωση, των αποφάσεων που λαμβάνονται στην Κεντρική Επιστημονική Επιτροπή καθώς και στη Συντονιστική Επιτροπή Διαχείρισης Κρίσεων σε επίπεδο Αποκεντρωμένης Διοίκησης.

ii) Για τη συμμετοχή εξειδικευμένων στελεχών τους στην Κεντρική Επιστημονική Επιτροπή, στη Συντονιστική Επιτροπή Διαχείρισης κρίσεων και στις Ομάδες Άμεσης Επέμβασης.

iii) Για την παροχή και μεταφορά της απαιτούμενης τεχνογνωσίας τόσο στο στάδιο κατάρτισης του προσωπικού και του επιχειρησιακού σχεδίου επέμβασης, όσο και στο στάδιο υλοποίησής του.

iv) Για την αξιολόγηση των προτεινόμενων κατά περίπτωση μέτρων, με την απαιτούμενη επιστημονική τεκμηρίωση και σε σύγκριση με τη διεθνή πρακτική σε θέματα προσέγγισης αλληλεπίδρασης Αρκούδας-Ανθρώπου.

v) Για την αξιολόγηση των περιστατικών για μία μεταβατική περίοδο μέχρι την ολοκλήρωση της κατάρτισης των στελεχών των υπηρεσιών.

## Άρθρο 6

## Κοινοποίηση περιστατικών

1. Τα περιστατικά προσέγγισης - αλληλεπίδρασης Αρκούδας (*Ursus arctos*) και ανθρώπου κοινοποιούνται άμεσα από τις Ομάδες Άμεσης Επέμβασης ή τις αρμόδιες δασικές κ.λπ. αρχές που λαμβάνουν γνώση για αυτά, στην Κεντρική Επιστημονική Επιτροπή, καθώς και στην κατά τα ανωτέρω συγκροτηθείσα σε επίπεδο νομού Συντονιστική Επιτροπή Διαχείρισης Κρίσεων. Για την άμεση επικοινωνία των συντονιστικών οργάνων, με ευθύνη των υπηρεσιών συγκρότησής τους, κοινοποιούνται τα στοιχεία επικοινωνίας σε όλους τους εμπλεκόμενους φορείς.

Ειδικά για την Κεντρική Επιστημονική Επιτροπή που λειτουργεί υπό την εποπτεία του ΥΠΕΚΑ, τα περιστατικά (φόρμες καταγραφής) κοινοποιούνται τηλεομοιοτυπικά στο Συντονιστικό Κέντρο Δασοπροστασίας (αριθμός κλήσης 1591) και στη Δ/ση Αισθητικών Δασών Δρυμών και Θήρας.

2. Ομοίως κοινοποιούνται στις ίδιες επιτροπές και τα αποτελέσματα της δράσης των Ομάδων Άμεσης Επέμβασης ή η κατάληξη των περιστατικών.

## Άρθρο 7

## Τεχνική και επιστημονική υποστήριξη δράσεων

Για την υποστήριξη του έργου της Κεντρικής Επιστημονικής Επιτροπής, των Συντονιστικών Επιτροπών Διαχείρισης Κρίσεων σε επίπεδο Περιφερειακών Ενοτήτων, καθώς και των Ομάδων Άμεσης Επέμβασης, ακολουθού-

νται οι διαδικασίες, οι τεχνικές και οι όροι που περιγράφονται στα συνημμένα στην παρούσα παραρτήματα I έως IV που αποτελούν αναπόσπαστο μέρος αυτής και συνιστούν «πρωτόκολλο αντιμετώπισης περιστατικών προσέγγισης -αλληλεπίδρασης Αρκούδας- Ανθρώπου» Προβλήματα διαχείρισης ακραίων περιστατικών που ξεπερνούν τις καταγεγραμμένες από τα πρωτόκολλα πρακτικές, αντιμετωπίζονται με αποφάσεις της Κεντρικής Επιστημονικής Επιτροπής και κοινοποιούνται στις Ο.Α.Ε. για άμεση υλοποίηση.

## Άρθρο 8

## Δαπάνες για την υλοποίηση του σχεδιασμού

Οι δαπάνες υποστήριξης των προγραμμάτων διαχείρισης περιστατικών προσέγγισης - Αλληλεπίδρασης Αρκούδας- Ανθρώπου, καθώς και οι δαπάνες προμήθειας, του αναγκαίου εξοπλισμού και των μέσων απόθησης, της απαραίτητης κατάρτισης του προσωπικού των εμπλεκόμενων υπηρεσιών, των μετακινήσεων του προσωπικού για τη λειτουργία της Κεντρικής Επιστημονικής Επιτροπής και των Συντονιστικών Περιφερειακών Επιτροπών και των Ομάδων Άμεσης Επέμβασης αλλά και της ανάληψης δράσεων ενημέρωσης των πολιτών και της εν γένει υποστήριξης των μέτρων που αναλαμβάνονται στα πλαίσια της παρούσας, καλύπτονται από τον προϋπολογισμό του Πράσινου Ταμείου, με βάση ειδικό αναλυτικό πρόγραμμα, που εντάσσεται στο εγκεκριμένο από το Π.Τ. ετήσιο πρόγραμμα των δασών.

ΠΑΡΑΡΤΗΜΑ 1 : ΚΛΙΜΑΚΩΣΗ ΣΥΜΠΕΡΙΦΟΡΑΣ - ΕΝΕΡΓΕΙΩΝ  
(ανήκει στην αρ.104180/433/5-2-2014 ΚΥΑ ΥΠΕΚΑ & ΥΠΙΑΤ)

<p><b>Επίπεδο συμπεριφοράς σε σχέση με την ανθρώπινη παρουσία</b></p> <p><b>Επίπεδο τροφικής εξοικείωσης της αρκούδας</b></p>	<p><b>Επίπεδο 1:</b> Επφοδιαστική στην ανθρώπινη παρουσία (απομακρύνεται όταν την πλησιάζουν)</p>	<p><b>Επίπεδο 2:</b> Εμφανίζει ανεκτικότητα στην ανθρώπινη παρουσία . Σε περίπτωση που νοιώθει ότι απειλείται υιοθετεί αμυντική στάση</p>	<p><b>Επίπεδο 3:</b> Προκαλεί καταστροφές στην γεωργική παραγωγή (συμπεριλαμβανομένων και επιθέσεων σε ζωικό κεφάλαιο και στην ιδιωτική περιουσία . Εισέρχεται μια φορά σε κατοικημένο κτίσμα μέσω ανοιχτού παραθύρου ή πόρτας</p>	<p><b>Επίπεδο 4:</b> Πρώτες εκδηλώσεις επιθετικής συμπεριφοράς Προκαλεί επαναληπμένα εκτεταμένες ζημιές ιδιωτικής περιουσίας. Εισβάλλει τουλάχιστον μια φορά σε κατοικημένο κτίσμα -οίκημα</p>
<p><b>Επίπεδο Α :</b> Η αρκούδα καταναλώνει φυσική τροφή σε φυσικές εκτάσεις (ενδιαιτήμα). Τρέφεται σε περιοχές στις οποίες δεν εκτίθεται σε ανθρωπογενείς απειλές ή σε ανοιχτές εκτάσεις που χρησιμοποιούνται από τον άνθρωπο αλλά υπάρχει άμεση διόδος διαφυγής</p>	<p>Δεν απαιτείται - δεν κρίνεται απαραίτητη κάποια διαχειριστική ενέργεια</p>	<p>ΔΙΑΧΕΙΡΙΣΗ: - Του ανθρώπινου παράγοντα (χρήση μεθόδων επιβολής κανόνων συμπεριφοράς απέναντι στο συγκεκριμένο περιστατικό -ενημέρωση) - Του τομέα στον οποίο σημειώνεται το περιστατικό (διευθέτηση ελκτικών τροφικών διαθεσίμων)</p>	<p>ΔΙΑΧΕΙΡΙΣΗ: - Του ανθρώπινου παράγοντα (χρήση μεθόδων επιβολής κανόνων συμπεριφοράς απέναντι στο συγκεκριμένο περιστατικό -ενημέρωση) - Του τομέα - Της αρκούδας με μαρκάρισμα και χρήση της μεθόδου ανάταξης συμπεριφοράς και επαναληπτική χρήση αποτρεπτικών μέσων (Λαστιχένιες σφαίρες, βελάκια κρότου λάμψης κλπ)</p>	<p>ΔΙΑΧΕΙΡΙΣΗ: - <b>Του ανθρώπινου παράγοντα</b> (χρήση μεθόδων επιβολής κανόνων συμπεριφοράς απέναντι στο συγκεκριμένο περιστατικό -ενημέρωση) - <b>Του τομέα</b> - <b>Της αρκούδας</b>, με μαρκάρισμα και χρήση της μεθόδου ανάταξης συμπεριφοράς και επαναληπτική χρήση αποτρεπτικών μέσων (Λαστιχένιες σφαίρες, βελάκια κρότου λάμψης κλπ)</p>
<p><b>Επίπεδο Β :</b> Η αρκούδα καταναλώνει περιστασιακά ΜΗ -φυσική τροφή (ανθρωπογενούς προέλευσης) σε απόμερους τομείς (πχ απορρίματα σε μικρούς οικισμούς σε δασογενές περιβάλλον κλπ)</p>	<p><b>Διαχείριση : ΑΙΤΙΩΝ ΤΡΟΦΙΚΗΣ ΠΡΟΣΕΛΕΥΣΗΣ</b> <b>Διαχείριση ανθρώπινου παράγοντα</b> (χρήση μεθόδων επιβολής κανόνων συμπεριφοράς απέναντι στο συγκεκριμένο περιστατικό - ενημέρωση - <b>Του τομέα</b> που σημειώνεται το περιστατικό με διευθέτηση ελκτικών τροφικών διαθεσίμων</p>	<p><b>Διαχείριση : ΑΙΤΙΩΝ ΤΡΟΦΙΚΗΣ ΠΡΟΣΕΛΕΥΣΗΣ</b> <b>Διαχείριση ανθρώπινου παράγοντα</b> (χρήση μεθόδων επιβολής κανόνων συμπεριφοράς απέναντι στο συγκεκριμένο περιστατικό - ενημέρωση - <b>Του τομέα</b> που σημειώνεται το περιστατικό με διευθέτηση ελκτικών τροφικών διαθεσίμων - <b>Της Αρκούδας :</b> χρήση μη θανατηφόρων αποτρεπτικών μέσων, Χωρίς μαρκάρισμα του Ζώου.</p>	<p><b>Διαχείριση : ΑΙΤΙΩΝ ΤΡΟΦΙΚΗΣ ΠΡΟΣΕΛΕΥΣΗΣ</b> <b>Διαχείριση ανθρώπινου παράγοντα</b> (χρήση μεθόδων επιβολής κανόνων συμπεριφοράς απέναντι στο συγκεκριμένο περιστατικό - ενημέρωση - <b>Του τομέα</b> που σημειώνεται το περιστατικό με διευθέτηση ελκτικών τροφικών διαθεσίμων - <b>Της Αρκούδας :</b> Μαρκάρισμα και χρήση μη θανατηφόρων αποτρεπτικών μέσων</p>	<p><b>ΔΙΑΧΕΙΡΙΣΗ: ΑΙΤΙΩΝ ΤΡΟΦΙΚΗΣ ΠΡΟΣΕΛΕΥΣΗΣ</b> <b>Διαχείριση ανθρώπινου παράγοντα</b> (χρήση μεθόδων επιβολής κανόνων συμπεριφοράς απέναντι στο συγκεκριμένο περιστατικό (Διευθέτηση τροφικών διαθεσίμων) - <b>Της αρκούδας</b> με μαρκάρισμα και χρήση της μεθόδου ανάταξης συμπεριφοράς και επαναληπτική χρήση αποτρεπτικών μέσων (Λαστιχένιες σφαίρες, βελάκια κρότου λάμψης κλπ)</p>



<b>ΠΑΡΑΡΤΗΜΑ 1: ΣΥΝΕΧΕΙΑ</b>				
<p>Επίπεδο συμπεριφοράς σε σχέση με την ανθρώπινη τροφική εξοικείωση της αρκούδας</p>	<p><b>Επίπεδο 1:</b> Επιφολακτική στην ανθρώπινη παρουσία (απομακρύνεται όταν την πλησιάζουν)</p>	<p><b>Επίπεδο 2:</b> Εμφανίζει ανεκτικότητα στην ανθρώπινη παρουσία . Σε περίπτωση που νοιώθει ότι απειλείται υιοθετεί αμυντική στάση</p>	<p><b>Επίπεδο 3:</b> Προκαλεί καταστροφές στην γεωργική παραγωγή (συμπεριλαμβανομένων και επιθέσεων σε ζωικό κεφάλαιο και στην ιδιωτική περιουσία . Εισέρχεται μια φορά σε κατοικημένο κτίσμα μέσω ανοιχτού παραθύρου ή πόρτας</p>	<p><b>Επίπεδο 4:</b> Πρώτες εκδηλώσεις επιθετικής συμπεριφοράς Προκαλεί επαναληπμένα εκτεταμένες ζημιές ιδιωτικής περιουσίας. Εισβάλλει τουλάχιστον μια φορά σε κατοικημένο κτίσμα -οίκημα</p>
<p><b>Επίπεδο Γ :</b> Η αρκούδα καταναλώνει περιστασιακά ΜΗ -φυσική τροφή (ανθροπογενούς προέλευσης) μέσα ή κοντά κατοικημένες ή χρησιμοποιούμενες από τον άνθρωπο περιοχές ΜΕ ύπαρξη άμεσης διόδου διαφυγής..</p>	<p><b>Διαχείριση : ΑΙΤΙΩΝ</b> <b>ΤΡΟΦΙΚΗΣ ΠΡΟΣΕΛΕΥΣΗΣ</b> - Διαχείριση ανθρώπινων επιβολής κανόνων συμπεριφοράς απέναντι στο συγκεκριμένο περιστατικό - ενημέρωση - <b>Του τομέα</b> που σημειώνεται το περιστατικό με διευθέτηση ελκτικών τροφικών διαθεσίμων. - <b>Της αρκούδας :</b> Με χρήση μη θανατηφόρων αποτρεπτικών μέσων, Χωρίς μαρκάρισμα του ζώου.</p>	<p><b>Διαχείριση : ΑΙΤΙΩΝ</b> <b>ΤΡΟΦΙΚΗΣ ΠΡΟΣΕΛΕΥΣΗΣ</b> <b>Διαχείριση ανθρώπινων επιβολής κανόνων συμπεριφοράς απέναντι στο συγκεκριμένο περιστατικό - ενημέρωση</b> - <b>Του τομέα</b> που σημειώνεται το περιστατικό με διευθέτηση τροφικών διαθεσίμων - <b>Της Αρκούδας :</b> Μαρκάρισμα και χρήση μη θανατηφόρων αποτρεπτικών μέσων, Χωρίς μαρκάρισμα του ζώου.</p>	<p><b>Διαχείριση : ΑΙΤΙΩΝ</b> <b>ΤΡΟΦΙΚΗΣ ΠΡΟΣΕΛΕΥΣΗΣ</b> <b>Διαχείριση ανθρώπινων επιβολής κανόνων συμπεριφοράς απέναντι στο συγκεκριμένο περιστατικό</b> - <b>Του τομέα</b> που σημειώνεται το περιστατικό με διευθέτηση τροφικών διαθεσίμων - <b>Της αρκούδας :</b> Άμεση απομάκρυνσης και επανγκατάστασης (relocation) του ζώου εντός του εύρους του ενδιαίτηματος. Μαρκάρισμα και διαχείριση αρκούδας μέχρι να απέλθει άλλαγή της συμπεριφοράς.</p>	<p><b>Διαχείριση: ΑΙΤΙΩΝ</b> <b>ΤΡΟΦΙΚΗΣ ΠΡΟΣΕΛΕΥΣΗΣ</b> <b>Διαχείριση ανθρώπινων επιβολής κανόνων συμπεριφοράς απέναντι στο συγκεκριμένο περιστατικό</b> - <b>Του τομέα</b> που σημειώνεται το περιστατικό με διευθέτηση τροφικών διαθεσίμων - <b>Της αρκούδας :</b> Άμεση επανγκατάστασης (relocation) του ζώου εντός του ενδιαίτηματος. Μαρκάρισμα και διαχείριση αρκούδας μέχρι να απέλθει άλλαγή της συμπεριφοράς.</p>
<p><b>Επίπεδο Δ :</b> Η αρκούδα καταναλώνει συστηματικά ΜΗ -φυσικές τροφές (ανθροπογενείς) σε κατοικημένες περιορισμένης έκτασης ΧΩΡΙΣ ύπαρξη άμεσης διόδου διαφυγής..</p>	<p><b>Διαχείριση : ΑΙΤΙΩΝ</b> <b>ΤΡΟΦΙΚΗΣ ΠΡΟΣΕΛΕΥΣΗΣ</b> - Διαχείριση ανθρώπινων επιβολής κανόνων συμπεριφοράς απέναντι στο συγκεκριμένο περιστατικό - ενημέρωση ) - <b>Του τομέα</b> που σημειώνεται το περιστατικό με διευθέτηση τροφικών διαθεσίμων. - <b>Της αρκούδας :</b> Με χρήση μη θανατηφόρων αποτρεπτικών μέσων, Χωρίς μαρκάρισμα του ζώου.</p>	<p><b>Διαχείριση : ΑΙΤΙΩΝ</b> <b>ΤΡΟΦΙΚΗΣ ΠΡΟΣΕΛΕΥΣΗΣ</b> <b>Διαχείριση ανθρώπινων επιβολής κανόνων συμπεριφοράς απέναντι στο συγκεκριμένο περιστατικό - ενημέρωση</b> - <b>Του τομέα</b> που σημειώνεται το περιστατικό με διευθέτηση τροφικών διαθεσίμων - <b>Της Αρκούδας :</b> χρήση μη θανατηφόρων αποτρεπτικών μέσων. Μαρκάρισμα ΚΑΙ άμεση δυνατότητα απομάκρυνσης και επανγκατάστασης (relocation) Εντός του εύρους του ενδιαίτηματος. .</p>	<p><b>Διαχείριση: ΑΙΤΙΩΝ</b> <b>ΤΡΟΦΙΚΗΣ ΠΡΟΣΕΛΕΥΣΗΣ</b> <b>Διαχείριση ανθρώπινων επιβολής κανόνων συμπεριφοράς απέναντι στο συγκεκριμένο περιστατικό</b> - <b>Του τομέα</b> που σημειώνεται το περιστατικό με διευθέτηση τροφικών διαθεσίμων - <b>Της αρκούδας :</b> Άμεση δυνατότητα απομάκρυνσης και επανγκατάστασης (relocation) Εντός του εύρους του ενδιαίτηματος. .</p>	<p><b>Διαχείριση: ΑΙΤΙΩΝ</b> <b>ΤΡΟΦΙΚΗΣ ΠΡΟΣΕΛΕΥΣΗΣ</b> <b>Διαχείριση ανθρώπινων επιβολής κανόνων συμπεριφοράς απέναντι στο συγκεκριμένο περιστατικό</b> - <b>Του τομέα</b> που σημειώνεται το περιστατικό με διευθέτηση τροφικών διαθεσίμων - <b>Της αρκούδας :</b> Άμεση δυνατότητα απομάκρυνσης και επανγκατάστασης (relocation) του ζώου εντός του ενδιαίτηματος. Μαρκάρισμα και διαχείριση αρκούδας μέχρι να απέλθει άλλαγή της συμπεριφοράς.</p>



ΠΑΡΑΡΤΗΜΑ (II): (Ανήκει στην Αρ. 104180/433/5-2-2014 ΚΥΑ των ΥΠΕΚΑ και ΥΠΑΑΤ

ΑΝΘΡΩΠΟΣ ΚΑΙ ΑΡΚΟΥΔΑ ΣΤΗΝ ΕΛΛΑΔΑ  
- ΚΑΤΗΓΟΡΙΕΣ, ΧΑΡΑΚΤΗΡΙΣΤΙΚΑ ΚΑΙ ΑΙΤΙΑ ΑΛΛΗΛΕ-  
ΠΙΔΡΑΣΗΣ.

1. Τύποι αλληλεπιδράσεων/ συγκρούσεων

Οι αλληλεπιδράσεις/συγκρούσεις μεταξύ των πληθυσμών αρκούδας και ανθρώπου αποτελούν γεγονός σε όλο το εύρος εξάπλωσης του είδους σε οποιαδήποτε χώρα και ήπειρο επιβιώνει. Το γεγονός αυτό είναι αποτέλεσμα της συνεχούς αύξησης και επέκτασης του ανθρώπινου πληθυσμού και οι κύριες μορφές σύγκρουσης είναι οι εξής:

- Κτηνοτροφία: η θήρευση ζωικού κεφαλαίου αποτελεί ιδιαίτερα διαδεδομένη μορφή σύγκρουσης. Ποικίλα είδη όπως βοοειδή, άλογα, αιγοπρόβατα.

- Μελισσοκομία: οι ζημιές που προκαλούν αρκούδες σε μελίσσια είναι συχνό φαινόμενο και οι επιπτώσεις τους χαρακτηρίζονται ως σημαντικές για την οικονομία των τοπικών κοινωνιών.

- Καλλιέργειες: οι επιπτώσεις της αρκούδας σε οπωρώνες και καλλιέργειες είναι επίσης διαδεδομένες, αλλά όχι εξίσου καλά καταγεγραμμένες όσο αυτές στην κτηνοτροφία και την μελισσοκομία.

- Θηραματικά είδη: η θήρευση άγριων οπληφόρων από αρκούδες αποτελεί ακόμη ένα πεδίο σύγκρουσης του είδους με τον άνθρωπο.

- Άμεση αλληλεπίδραση αρκούδας-ανθρώπου: επιθέσεις αρκούδας σε ανθρώπους αποτελούν εξαιρετικά σπάνιο φαινόμενο στην Ευρώπη αλλά περιστασιακά αναφέρονται κάποιες περιπτώσεις ειδικά στη Σκανδιναβία.

2. Βασικά χαρακτηριστικά προσεγγίσεων αρκούδων σε οικισμούς:

Στην Ελλάδα, το φαινόμενο της προσέγγισης αρκούδων σε οικισμούς ή /και κατοικημένες ζώνες παρατηρείται πιο συστηματικά την τελευταία δετία. Μια συγκριτική ανάλυση αυτού του φαινομένου μας οδηγεί να διακρίνουμε τα εξής κοινά χαρακτηριστικά:

1. Την σαφή εποχικότητα και επαναληπτικότητα (κυρίως κατά τους θερινούς μήνες οπότε και συμπίπτει αφενός η ωρίμανση πολλών ειδών οπωροφόρων που βρίσκονται κοντά ή μέσα σε οικισμούς και αφετέρου η αύξηση των εποχούμενων κατοίκων).

2. Το τροφικό κίνητρο για την αρκούδα που είναι επίσης σαφές - με συγκεντρωμένα και εύκολα προσβάσιμα τροφικά διαθέσιμα (π.χ. οπωροφόρα, μελίσσια, κηπευτικά, καλλιέργειες δημητριακών αλλά και οικιακά απορρίμματα σε παράνομες χωματερές και κάδους) γύρω ή μέσα στους οικισμούς.

3. Την άμεση γειτνίαση του οικισμού με τους ευρύτερους δασικούς βιοτόπους οι οποίοι όσο ερημώνουν και εγκαταλείπεται η χρήση τους από τους κατοίκους, τόσο πιο κοντινή και συνεχής γίνεται.

4. Τις αλληλεπιδράσεις, το φύλο και την ηλικιακή κλάση των ζώων που είναι πιο επιρρεπή: όπως λ.χ. εποχική «εγκατάσταση» πολύ κοντά σε οικισμό κάποιων θηλυκών ατόμων με τα νεογνά τους σε αναζήτηση καταφυγίου και «ασφάλειας» από τα μεγάλα αρσενικά που συνήθως θηρεύουν τα μικρά αρκοειδή (ο κανιβαλισμός είναι σύνθηρος φαινόμενο στις αρκούδες και έχει την βιολογική του εξήγηση: επίσπευση νέας αναπαραγωγικής διαθεσιμότητας των θηλυκών) ή χαοτική αναζήτηση εύκολης

τροφής από ανώριμα αρσενικά που είτε έχουν ίσως λάβει την σχετική «εκπαίδευση» από την μητέρα τους είτε αποφεύγουν τη δασογενή ζώνη εκτοπισμένα από τα μεγάλα αρσενικά.

Το πολυσύνθετο αυτό φαινόμενο ενισχύεται σε σχέση με τους εξής βασικούς παράγοντες:

1. Την πληθυσμιακή ανάκαμψη του είδους σε ορισμένες περιοχές της κατανομής του.

2. Την κατάσταση και τροφική στάθμη του φυσικού δασογενούς ενδιαιτήματος (χαμηλή σε πολλές περιπτώσεις λόγω υποβάθμισης ή χαμηλής ποικιλότητας).

3. Τις ανθρώπινες επεμβάσεις που διαταράσσουν των κύκλο και τις μετακινήσεις του ζώου ή αποκόπτουν πληθυσμιακές ομάδες (κατάτμηση βιότοπου από μεγάλα έργα υποδομών κ.λπ.).

4. Την ερήμωση της υπαίθρου και την «ενσωμάτωση» των οικισμών στη δασογενή ζώνη που αποτελεί βιότοπο για την αρκούδα (τα παλιότερα χρόνια ο διαχωρισμός ήταν πιο σαφής).

5. Το γεγονός ότι οι οικισμοί λειτουργούν πλέον με τη νέα αυτή χωροδιάταξη ως τροφικές νησίδες.

6. Την αλλαγή χρήσεων γης (στην ημιορεινή πεδινή ζώνη) και λόγω του ευνοϊκού καθεστώτος των επιδοτήσεων με καλλιέργειες δημητριακών και άλλων φυτικών ειδών (ηλίανθος κ.λπ.) τροφικά ελκυστικών για την αρκούδα και τέλος.

7. Την εκπαίδευση επόμενων γενεών αρκούδων από τους γεννητόρες τους στην ίδια συμπεριφορά.

3. Αιτιολογία προσέγγισης αρκούδων σε οικισμούς:

Παρακάτω παρουσιάζονται και επεξηγούνται συνοπτικά οι τέσσερις βασικότερες επιστημονικές θεωρίες που αιτιολογούν το φαινόμενο αυτό.

α. Εξοικείωση με τον άνθρωπο

Η αρκούδα είναι ένα ιδιαίτερα έξυπνο ζώο και η συμπεριφορά της χαρακτηρίζεται από μια διαδικασία συνεχούς εκμάθησης. Εάν κατά τη διαδικασία αυτή έρθει σε συχνή επαφή με ανθρώπους χωρίς αρνητικές επιπτώσεις μπορεί να μάθει ότι ο άνθρωπος δεν αποτελεί κίνδυνο για αυτήν. Αξίζει να σημειωθεί ότι η εξοικείωση ενός άγριου ζώου με τον άνθρωπο εξαρτάται πολύ από το φύλο και τον χαρακτήρα του

β. Εξοικείωση και τροφικά κίνητρα

Υπάρχουν πολλές αναφορές στην επιστημονική βιβλιογραφία από καφέ και μαύρες αρκούδες που τρέφονται με σκουπίδια και άλλες τροφές ανθρωπογενούς προέλευσης κοντά ή ακόμα και μέσα σε κατοικημένες περιοχές. Η χρήση ανθρωπογενών πηγών τροφής από αρκούδες μπορεί να οφείλεται στη συσχέτιση του ανθρώπου με την εύκολη ανεύρεση τροφής, στην παμφάγα και καιροσκοπική στρατηγική που ακολουθεί το είδος στην ανεύρεση της τροφής του ή και στα δύο. Η αναζήτηση τροφής, μόνη της ή σε συνδυασμό με την εξοικείωση με τον άνθρωπο, είναι οι πιο διαδεδομένες θεωρίες για την προσέγγιση αρκούδων σε κατοικημένες περιοχές. Ο συνδυασμός των δύο αιτιών, όπως αυτός παρατηρείται σε περιπτώσεις τσίματος αρκούδων από ανθρώπους, δημιουργεί ένα «εκρηκτικό» μείγμα, που μπορεί να οδηγήσει σε επικίνδυνες καταστάσεις. Στις περιπτώσεις αυτές η αρκούδα μαθαίνει ότι ξεπερνώντας το φυσικό της φόβο για τον άνθρωπο «ανταμείβεται» με την τροφή που βρίσκεται κοντά στους ανθρώπους και στους οικισμούς του. Μαθαίνοντας ότι ο άνθρωπος δεν αντιπροσωπεύει έναν άμεσο κίνδυνο ανέχεται την

ανθρώπινη παρουσία όλο και περισσότερο και σε μικρότερη απόσταση.

Σε πολλές περιπτώσεις έχει παρατηρηθεί ότι μείωση της διαθεσιμότητας ανθρωπογενών πηγών τροφής που προσελκύουν τις αρκούδες κοντά στον άνθρωπο έχει οδηγήσει σε αντίστοιχη μείωση της παρουσίας αρκούδων κοντά σε κατοικημένες περιοχές και στη μείωση της αντίστοιχης επίδειξης προβληματικής συμπεριφοράς. Το αποκορύφωμα της προβληματικής συμπεριφοράς αρκούδων που τρέφονται με ανθρωπογενείς τροφές συμπίπτει χρονικά με την περίοδο της υπερ-φαγίας (δηλαδή, την περίοδο προετοιμασίας της αρκούδας για τον χειμérico ύπνο) και μειώνεται καθώς πλησιάζουμε προς το φθινόπωρο.

Για παράδειγμα αν μια αρκούδα προσελκυστεί από την μυρωδιά ενός κάδου απορριμμάτων μπορεί να αναποδογυρίσει τον κάδο για να έχει πρόσβαση στο περιεχόμενο για να το καταναλώσει. Η κίνηση/συμπεριφορά αυτή της αρκούδας ήταν καθοριστική για να λάβει μια τροφική ανταμοιβή. Ειδικά οι αρκούδες έχουν την ικανότητα εκμάθησης από μια και μοναδική εμπειρία και αυτή η διαδικασία μπορεί να αρκεί ώστε η αρκούδα να αποκτήσει συμπεριφορά τροφικής «εξάρτησης» υιοθετώντας αυτή την πρακτική αναζήτησης τροφής σε κάδους απορριμμάτων.

Επί πλέον η σύνδεση (συνειρμός) μεταξύ οσμητικού ερεθίσματος και τροφικής ανταμοιβής έχει ήδη γίνει. Υπό τέτοιες συνθήκες μια αρκούδα μπορεί να προσελκυστεί και από παρόμοιες οσμές (λ.χ. απορρίμματα, μικρές παράνομες χωματερές). Ανεξαρτήτως του τύπου των προσελκυστικών οσμών, άπαξ και η αρκούδα κατάφερε επιτυχώς να έχει πρόσβαση σε ανθρωπογενή τροφή, χωρίς καμία αρνητική εμπειρία, αρχίζει να αναπτύσσει νέα συμπεριφορικά πρότυπα «εθισμού» και εξάρτησης κάτι που θα την ωθήσει να συνεχίσει να ψάχνει για ανθρωπογενείς πηγές τροφής κοντά σε οικισμούς.

Τα αρκουδάκια μαθαίνουν όλες τις βασικές δεξιότητες για επιβίωση από τη μητέρα τους. Εάν η μητέρα αρκούδα δαπανά το μεγαλύτερο μέρος του χρόνου της σε τροφοληψία κοντά ή μέσα σε σκουπιδότοπους, αυτό είναι μια συμπεριφορά που θα μάθουν σίγουρα και τα μικρά. Ακόμη και οι ενήλικες αρκούδες διαθέτουν την ικανότητα εκμάθησης παρατηρώντας τις άλλες αρκούδες.

#### γ. «Αφελής» συμπεριφορά

Η παρουσία ανήλικων αρκούδων κοντά σε κατοικημένες περιοχές σε συνδυασμό με αυξημένη δραστηριότητα κατά τη διάρκεια της ημέρας οφείλεται σύμφωνα με ορισμένους ερευνητές στην «αφελή» συμπεριφορά των ατόμων αυτών (δηλαδή, ατόμων που δεν έχουν

βιώσει ακόμα αρνητικές εμπειρίες στον βίτοπο αυτό). Σύμφωνα με τη θεωρία της «αφελούς» συμπεριφοράς οι ανήλικες αρκούδες εμφανίζονται κοντά σε ανθρώπινους οικισμούς επειδή θεωρούν τις άλλες, κυρίως αρκούδες πιο επικίνδυνες από τους ανθρώπους. Η στάση αυτή αλλάζει σταδιακά με την πάροδο του χρόνου, ανάλογα με το φύλο και το μέγεθος του ζώου και τις εμπειρίες που έχει βιώσει κοντά στον άνθρωπο.

#### δ. Δεσποτική κατανομή

Σύμφωνα με τη θεωρία αυτή η κοινωνική δομή των αρκούδων είναι αυτή που καθορίζει ποιες αρκούδες προσεγγίζουν συστηματικά κατοικημένες περιοχές (οι οποίες από τη σκοπιά της αρκούδας θεωρούνται βίτοποι κατώτερης ποιότητας). Τα κυρίαρχα άτομα της κοινωνίας των αρκούδων, δηλαδή οι ενήλικες αρσενικές αρκούδες, ζουν στον καλύτερο βίτοπο, εκτοπίζοντας τα άτομα που βρίσκονται πιο χαμηλά στην κοινωνική ιεραρχία στις παρυφές του ιδανικού βίτοπου. Στη Βόρεια Αμερική οι αρκούδες που προσεγγίζουν συνήθως κατοικημένες περιοχές και επιδεικνύουν προβληματική συμπεριφορά είναι ανήλικα άτομα, κυρίως αρσενικά.

4. Κατανοώντας την συμπεριφορά μιας «προβληματικής» αρκούδας.

Οι «προβληματικές» αρκούδες δεν γεννιούνται, αλλά είναι το «προϊόν» της ανθρώπινης απροσεξίας και αδιαφορίας. Δεν αναπτύσσουν όλες οι αρκούδες «προβληματική» συμπεριφορά. Κάποιες φορές οι αρκούδες γίνονται προβληματικές όταν προσαρμόζονται σε μη φυσικές πηγές τροφής και τροφικά διαθέσιμα (λ.χ. ανθρωπογενή απορρίμματα). Οι λεγόμενες «προβληματικές» αρκούδες μπορούν να ξεθαρρέψουν πολύ στην προσπάθειά τους να έχουν πρόσβαση σε εύκολη ανθρωπογενή τροφή και γι' αυτό το λόγο μπορούν να προκαλέσουν και υλικές ζημιές και σε ορισμένες περιπτώσεις να δείξουν και πιο επιθετική συμπεριφορά. Οι αρκούδες που είναι «εξοικειωμένες» στην ανθρώπινη παρουσία δείχνουν μεγαλύτερη ανεκτικότητα στην ανθρώπινη παρουσία σε μικρότερες αποστάσεις ασφαλείας. Όταν δε η «εξοικείωση» συνδυάζεται με τροφική προσαρμογή, μια εν δυνάμει κατάσταση σύγκρουσης είναι πιθανόν να προκύψει. Η πρόληψη, δημιουργία και κατάργηση μιας προβληματικής συμπεριφοράς στις αρκούδες εξαρτάται κυρίως από την ανθρώπινη κατανόηση, συνεργασία και αποδοχή των αρκούδων ως μέρους του οικοσυστήματος και της άγριας ζωής.

Ο παρακάτω Πίνακας (1) παρουσιάζει χαρακτηριστικές περιπτώσεις αλληλεπίδρασης μεταξύ αρκούδας και ανθρώπου σε σχέση με την αναγκαιότητα λήψης διαχειριστικών μέτρων για την αποφυγή δημιουργίας επικίνδυνων καταστάσεων για τον άνθρωπο.

**Πίνακας 1** Χαρακτηριστικά παραδείγματα αλληλεπιδράσεων μεταξύ αρκούδας - ανθρώπου και ποιοτική διαβάθμιση αναγκαιότητας λήψης διαχειριστικών μέτρων για την αποφυγή δημιουργίας επικίνδυνων καταστάσεων για τον άνθρωπο.

Αναγκαιότητα λήψης διαχειριστικών μέτρων	Αλληλεπίδραση αρκούδας - ανθρώπου
<p><b>Αρκούδα που συμπεριφέρεται φυσιολογικά</b>  <b>Η λήψη διαχειριστικών μέτρων ΔΕΝ είναι απαραίτητη</b></p> <p><b>Προβληματική αρκούδα</b>  <b>Η λήψη διαχειριστικών μέτρων ΕΙΝΑΙ απαραίτητη</b></p>	<p><b>Σε τυχαία συνάντηση με άνθρωπο η αρκούδα απομακρύνεται αμέσως</b></p>
	<p>Σε τυχαία συνάντηση με άνθρωπο σε κοντινή απόσταση η αρκούδα σηκώνεται στα πίσω της άκρα</p>
	<p>Η αρκούδα προξενεί ζημιές σε ανθρώπινες περιουσίες μακριά όμως από οικισμούς</p>
	<p>Η αρκούδα εμφανίζεται επανειλημμένα κοντά σε ακατοικητους οικισμούς</p>
	<p>Μια ξαφνιασμένη αρκούδα νιώθει ότι απειλείται και πραγματοποιεί μια «ψεύτικη» επίθεση</p>
	<p>Η αρκούδα ανέχεται την ανθρώπινη παρουσία σε κοντινή απόσταση χωρίς να νιώθει ότι απειλείται και χωρίς να απομακρύνεται</p>
	<p>Μια αρκούδα που έχει προκληθεί πραγματοποιεί μια «ψεύτικη» επίθεση</p>
	<p>Θηλυκή αρκούδα υπερασπίζεται τα μικρά της και επιτίθεται</p> <p>Μια αρκούδα ψάχνει για τροφή και προξενεί ζημιές κοντά ή μέσα σε κατοικημένους οικισμούς</p>
	<p>Η αρκούδα υπερασπίζεται την τροφή της και επιτίθεται</p>
	<p>Η αρκούδα επανειλημμένα εισέρχεται σε κατοικημένες περιοχές</p>
<p>Η αρκούδα προσπαθεί να εισέλθει σε κατοικημένα οικήματα ή στάβλους</p>	
<p>Η αρκούδα ακολουθεί τους ανθρώπους σε κοντινή απόσταση</p>	
<p>Η αρκούδα συμπεριφέρεται επιθετικά χωρίς να έχει προκληθεί</p>	

Σημ: Στον πίνακα δεν περιγράφονται όλες οι πτυχές της συμπεριφοράς της αρκούδας και οι πιθανές αλληλεπιδράσεις με τον άνθρωπο. Περιγράφονται οι γενικές κατευθυντήριες γραμμές για την ορθή αξιολόγηση τέτοιων περιπτώσεων

Κάθε περίπτωση απαιτεί ξεχωριστή αξιολόγηση, ενώ πρέπει να συνεκτιμούνται όσο πιο αναλυτικά γίνεται και οι συνθήκες υπό τις οποίες η αρκούδα παρουσίασε την προβληματική συμπεριφορά.



5. Χαρακτηριστικά εκδήλωσης επιθετικής ή αμυντικής συμπεριφοράς μιας αρκούδας:

Βασικός παράγοντας στην αξιολόγηση της σημαντικότητας του συγκεκριμένου τύπου αλληλεπίδρασης που προκύπτει κάθε φορά, είναι το να είναι σαφή στον ειδικό ή την Ομάδα Άμεσης Επέμβασης που καλείται να διαχειριστεί ένα περιστατικό, τα χαρακτηριστικά της συμπεριφοράς της αρκούδας. Η συμπεριφορά που εκδηλώνει το ζώο μπορεί να είναι αμυντική ή επιθετική.

Κατά την εκδήλωση αμυντικής στάσης η συμπεριφορά της αρκούδας περιλαμβάνει τα εξής χαρακτηριστικά:

- Μετωπικός προσανατολισμός: το σώμα του ζώου είναι στραμμένο ευθεία προς τον άνθρωπο.

- Κρότος σαγονιού ή τρίξιμο δοντιών: η αρκούδα κινεί γρήγορα τα σαγόνια της ώστε να προκαλέσει κρότο ή τρίξιμο με τα δόντια της.

- Το ζώο φυσάει αέρα από τη μύτη ή το στόμα (Snorting or Woofing):

- Ταχεία εισπνοή και εκπνοή αέρα.

- Επίμονο βλέμμα: διατήρηση άμεσης επαφής με το βλέμμα.

- Παγίωση του εδάφους του: η αρκούδα, αντί να μετακινείται στο χώρο ή να απομακρύνεται, στέκεται ακίνητη, συνήθως διατηρώντας οπτική επαφή με το άτομο απέναντί της.

- Χτύπημα του εδάφους ή της περιβάλλουσας βλάστησης. (Paw swatting):

- Αιφνίδιο χτύπημα (lunging): ένας ή δύο γρήγοροι βηματισμοί προς τον άνθρωπο που συνήθως καταλήγουν σε χτύπημα του εδάφους.

- Μπλόφα: το ζώο κατευθύνεται τρέχοντας προς τον άνθρωπο αλλά μεταστρέφεται ή σταματά απότομα πριν υπάρξει σωματική επαφή. Η συμπεριφορά αυτή συνοδεύεται σχεδόν πάντα και με άλλες τελετουργικές επιδείξεις, όπως huffing, τρίξιμο δοντιών και χτύπημα εδάφους. Η συντριπτική πλειοψηφία αυτών των κινήσεων αποτελούν τέτοιου τύπου μπλόφες, ενώ ελάχιστες είναι οι φορές που υψίσταται τελικά σωματική επαφή και τραυματισμός του ανθρώπου.

- ΣΗΜΕΙΩΣΗ: μία αρκούδα που βρίσκεται σε όρθια στάση (στηρίζεται στα πίσω της πόδια) δεν επιδεικνύει ούτε αμυντική αλλά ούτε και επιθετική συμπεριφορά. Σκοπός του ζώου είναι συνήθως ή καλύτερη οπτική ή οσφρητική αντίληψη του περιβάλλοντος.

Εξ ορισμού, η επιθετικότητα είναι πραγματική ή συμβολική επίθεση (απειλή), με στόχο τη διευθέτηση μιας αλληλεπίδρασης μεταξύ δύο ατόμων. Η τοποθέτηση του σώματος υπό συγκεκριμένη στάση αποτελεί βασικό χαρακτηριστικό της επιθετικότητας, ειδικά στις αμυντικές επιθέσεις της καφέ αρκούδας. Όταν μία αρκούδα νιώθει απειλούμενη συχνά χρησιμοποιεί απειλές για να υπονοήσει ότι είναι πιθανό να επιτεθεί σε περίπτωση που η απειλή συνεχιστεί. Επιθετική διάθεση μπορεί να υποδηλώνουν οι εξής συμπεριφορές.

- Προσήλωση (intentness): ιδιαίτερα έντονη και συνεχής διατήρηση επαφής με τα μάτια, κατά την οποία η αρκούδα εστιάζει αδιάκοπα στον άνθρωπο.

- Θέση αυτιών: τα αυτιά βρίσκονται συνήθως πίσω από το κεφάλι, αλλά σε περιπτώσεις που το ζώο δε νιώθει ότι απειλείται άμεσα μπορεί να τα έχει τοποθετημένα προς τα εμπρός καθ' όλη τη διάρκεια της αλληλεπίδρασης.

- Δυνατές, λαρυγγικές κραυγές.

- Οποιαδήποτε ενέργεια που θα μπορούσε να οδηγήσει σε επίθεση αν δεν ακολουθηθεί από τον αναμενόμενο από το ζώο καθησυχασμό. Για παράδειγμα, ορισμένες φορές αρκούδες εξωθούνται σε επίθεση λόγω της μη υποχώρησης του ανθρώπου κατά την αλληλεπίδραση.

Η εκδήλωση μιας συγκεκριμένης συμπεριφοράς σχετίζεται και εξαρτάται και με την απόσταση του ζώου από το κέντρο της περιοχής που χρησιμοποιεί ως ενδιαίτημα και συγκεκριμένα, όσο πιο μακριά βρίσκεται από αυτό τόσο πιο ανασφαλές νιώθει και επομένως υπάρχουν και λιγότερες πιθανότητες εκδήλωσης επιθετικής συμπεριφοράς.

Παράρτημα III: (Ανήκει στην Αρ. 104180/433/5-2-2014 ΚΥΑ των ΥΠΕΚΑ και ΥΠΑΑΤ)

Τεχνικοί όροι που χρησιμοποιούνται στη διαχείριση αλληλεπιδράσεων αρκούδας-ανθρώπου.

Ανθρωπογενής τροφή: Οποιαδήποτε πηγή τροφής η οποία προέρχεται από ανθρώπινη δραστηριότητα, συμπεριλαμβανομένων αλλά όχι αποκλειστικά των απορριμμάτων, ανθρώπινης τροφής, κατοικίδιων ζώων ή ζωικού κεφαλαίου, μελισσιών, τροφής άγριων πτηνών, σιτηρών (αποθηκευμένων ή στο πεδίο), πτωμάτων σκοτωμένων από κυνηγούς, υγειονομικών αποβλήτων, καλλιεργημένων φρούτων, ψαριών από ιχθυοκαλλιέργειες ή τροφής για ψάρια.

Επίθεση: Σκόπιμη επαφή από αρκούδα που έχει ως αποτέλεσμα τραυματισμό ανθρώπου. Οι επιθέσεις αρκούδας αποτελούν ένα υποσύνολο περιστατικών.

Ελκτική ουσία: Οτιδήποτε έλκει μία αρκούδα σε μία συγκεκριμένη περιοχή, συμπεριλαμβανομένων και των φυσικών πηγών τροφής (π.χ. βατόμουρα, ή πτώματα οπληφόρων), ανθρωπογενείς πηγές τροφής, ή ακόμη και αντικείμενα που θα θεωρούσαμε μη βρώσιμα (π.χ. εργαστηριακά υλικά όπως έλαια κινητήρων, αντιψυκτικά, λιπάσματα, υλικά κάλυψης καλωδίων). Υπό έναν ευρύτερο ορισμό της έννοιας attractant θα μπορούσε να θεωρηθεί οτιδήποτε μπορεί η αρκούδα να θεωρήσει ενδιαφέρον.

Αποτρεπτικός χειρισμός (ανάταξη συμπεριφοράς): Μία μορφή τροποποίησης της συμπεριφοράς μέσω του ανασταλτικού αποτελέσματός της κατά την οποία ένας απωθητικός παράγοντας εφαρμόζεται συστηματικά σε ένα ζώο καθώς αυτό εκδηλώνει μία συμπεριφορά με σκοπό να μειωθεί ή συχνότητα ή η εκδήλωση της συμπεριφοράς. Στη διαχείριση αλληλεπιδράσεων με αρκούδα, το AC είναι ένα διαρθρωμένο πρόγραμμα συστηματικής εφαρμογής ενός απωθητικού παράγοντα (π.χ. χρήση συστημάτων παραγωγής ήχων, βλήματα, σκυλιά, οχήματα) όταν μία αρκούδα προσεγγίζει ή έχει εισέλθει σε μία περιοχή ανθρώπινης δραστηριότητας ακολουθούμενο από απομάκρυνση του απωθητικού παράγοντα όταν η αρκούδα υποχωρήσει σε κατάλληλο ενδιαίτημα ή περιοχή. Βλέπε επίσης και hazing.

Σύγκρουση αρκούδας-ανθρώπου: Συμπεριλαμβάνει αλληλεπιδράσεις, συναντήσεις και επιθετικές αλληλεπιδράσεις στις οποίες άνθρωποι αντιλαμβάνονται ή βιώνουν μία απειλή της ζωής ή της περιουσίας τους.

Ανθεκτικό στην αρκούδα: Περιγράφει τη σύσταση ενός αντικειμένου ή ποιότητες που βοηθούν στην αποτροπή αρκούδας από το να προσεγγίσει κάτι. Συνήθως υπαινίσσεται την ύπαρξη κάποιου είδους δοχείου ή συσκευής που βοηθάει στην πρόληψη της πρόσβασης των αρκούδων.

Κλασικός χειρισμός (ανάταξη συμπεριφοράς): Μια μορφή συσχετισμένης μάθησης στην οποία το ερέθισμα

τροποποίησης (π.χ. η κρούσης ενός κουδουνιού) είναι επαναλαμβανόμενα συνδυαζόμενη και προηγείται του εξαρτημένου ερεθίσματος (π.χ. οσμή τροφής) μέχρι το ερέθισμα τροποποίησης να είναι από μόνο του επαρκές να εκμειεύσει την επιθυμητή απόκριση (π.χ. έκκριση σιέλου) ανεξάρτητα από την εκδήλωση μιας συμπεριφοράς. Καλείται επίσης και Pavlovian conditioning.

**Ημερόβιες:** Διαχειριστικός όρος που αναφέρεται σε αρκούδες που πλησιάζουν ανθρώπους ή περιοχές ανθρώπινης δραστηριότητας κατά τη διάρκεια της ημέρας, ή άλλες περιόδους συχνής εκδήλωσης ανθρώπινης δραστηριότητας.

**Συστήματα ανίχνευσης:** Συστήματα ικανά για καταγραφή της παρουσίας μίας αρκούδας και προειδοποίηση των ανθρώπων. Χρησιμοποιούνται για να προστατεύσουν την ασφάλεια των ανθρώπων και να αποκλείσουν την ανάγκη ενόχλησης ή θανάτωσης μίας αρκούδας.

**Αποτροπή:** Η πράξη της αποτροπής μιας αρκούδας από την επίτευξη ενός στόχου τον οποίο οι άνθρωποι δεν θέλουν να επιτύχει.

**Τροφοληψία αντιπερισπασμού:** Παροχή εναλλακτικών πηγών τροφής ώστε να εκτραπούν οι αρκούδες μακριά από την πραγματική ή πιθανή τοποθεσία ή κατάσταση αλληλεπίδρασης.

**Χειρισμός με τροφικά κίνητρα:** Μία μορφή τροποποίησης της συμπεριφοράς κατά την οποία οι αρκούδες μαθαίνουν να συσχετίζουν πηγές τροφής με ανθρώπους ή τις υποδομές τους.

**Γενίκευση (ερεθισμάτων):** Είναι ένα πιθανό αποτέλεσμα του χειρισμού ανάταξης στη πράξη στο οποίο τα ζώα δεν πραγματοποιούν διακρίσεις μεταξύ των ποικίλων ερεθισμάτων. Παρόλο που είναι ανεπιθύμητο σε πολλές περιπτώσεις χειρισμού ζώων, είναι η κατάσταση στην οποία αποσκοπεί η μέθοδος του aversive conditioning σκοπό την εκπαίδευση των αρκούδων ώστε να αποφεύγουν καταστάσεις αλληλεπίδρασης, ή τη χρησιμοποίηση του CTA για να περιοριστεί ο εγκληματισμός με συγκεκριμένα μέσα προσέλκυσης από ανθρώπους.

**Εξοικείωση:** Τύπος μάθησης κατά τον οποίο η αρκούδα δεν αντιδρά πλέον στην παρουσία ενός ερεθίσματος.

**Εκφοβισμός:** Εφαρμογή απωθητικών παραγόντων (π.χ. συστήματα παραγωγής ήχου, βλήματα, σκύλοι, οχήματα) σε αρκούδες οι οποίες πλησιάζουν ή έχουν πλησιάσει σε μία κατάσταση αλληλεπίδρασης. Μπορεί να συνίσταται από ένα ή περισσότερα τέτοια γεγονότα, αλλά, σε αντίθεση με το aversive conditioning, ο στόχος είναι να απομακρυνθεί η αρκούδα από την άμεση κατάσταση αλληλεπίδρασης και όχι απαραίτητα συνεχόμενα εφαρμοζόμενα κάθε φορά. Επιπρόσθετη εφαρμογή ούτε υπονοείται ούτε απαραίτητη.

**Περιστατικό:** Αλληλεπίδραση μεταξύ αρκούδας και ανθρώπου στην οποία η αρκούδα αντιδρά επιθετικά. Τα περιστατικά με αρκούδα είναι υποσύνολο των αλληλεπιδράσεων αρκούδας-ανθρώπου και καταλήγουν σε καταστάσεις που ξεκινούν από τραυματισμό.

**Αλληλεπίδραση:** Κατάσταση στην οποία μία αρκούδα και ένας άνθρωπος είναι από κοινού γνώστες της παρουσίας του άλλου. Οι αρκούδες ίσως αντιδράσουν με φαινομενική αδιαφορία, εγκαταλείποντας την περιοχή, ή προσεγγίζοντας τον άνθρωπο. Συνώνυμο με το encounter.

**Ενδογενείς αξίες:** Σε σχέση με τα ενδιαφέροντα, αναφέρεται σε αυτούς τους παράγοντες του οικοσυστήματος και τα μέρη από τα οποία αυτοί συνίστανται

χαρακτηρίζονται από αυταξία, συμπεριλαμβανομένων των: α) την βιολογική και γενετική τους ποικιλότητα και β) τα ουσιώδη χαρακτηριστικά που καθορίζουν την ακεραιότητα του οικοσυστήματος, τη μορφή του, τη λειτουργία και την ελαστικότητά του.

**Νυκτόβια:** Διαχειριστικός όρος που αναφέρεται σε αρκούδες που είναι επιφυλακτικές απέναντι σε ανθρώπους και δεν πλησιάζουν περιοχές ανθρώπινης δραστηριότητας ή εγκαταστάσεις μέχρι να έρθει το βράδυ (ή περίοδοι μειωμένης ανθρώπινης δραστηριότητας σε νοτιότερα γεωγραφικά πλάτη με σχεδόν συνεχές φως ημέρας).

**Μη θανάσιμος:** Ένας τύπος αποτροπής (π.χ. σπρέι πιπεριού ή συνεχείς ήχοι όπως κόρνες) που δε θα τραυματίσουν ή θανατώσουν μία αρκούδα ακόμα και αν χρησιμοποιηθούν με ακατάλληλο τρόπο.

**Εγγύς επανένταξη:** Παγίδευση και απελευθέρωση μίας αρκούδας που υπόκειται διαχειριστικών μέτρων στην ίδια περιοχή ή πολύ κοντά στο σημείο παγίδευσης, συνήθως με σκόπιμη ενόχληση συσχετιζόμενη με την απελευθέρωση. Συχνά, αλλά όχι απαραίτητα κάθε φορά, συμπεριλαμβάνει ακινητοποίηση και σήμανση του ατόμου.

**Δραστικός χειρισμός ανάταξης:** Ένας τύπος μάθησης στον οποίο η συμπεριφορά ενός ζώου είναι επηρεασμένη από συνέπειες εκδηλώσεων συμπεριφοράς είτε μέσω θετικής ενίσχυσης είτε μέσω τιμωρίας (aversive conditioning). Η θετική ενίσχυση αυξάνει την πιθανότητα εκδήλωσης της συμπεριφοράς ή την βελτιώνει. Η τιμωρία μειώνει την πιθανότητα εκδήλωσης της συγκεκριμένης συμπεριφοράς.

**Απόσταση αντίδρασης (ORD):** Αντικαταστάτες όρων όπως ατομική απόσταση ή προσωπικός χώρος. Το ORD αναφέρεται σε αποστάσεις στις οποίες μία αρκούδα αντιδρά απροκάλυπτα στην παρουσία μίας άλλης αρκούδας ή ανθρώπου. Μία αρκούδα μπορεί να αντιδράσει εσωτερικά πριν να αντιδράσει με τρόπο που είναι δυνατό να παρατηρηθεί από ανθρώπους.

**Προβληματική αρκούδα:** Μία αρκούδα που απαιτεί εφαρμογή διαχειριστικών δράσεων ή δαπάνη ανθρωπίνων και/ή οικονομικών πόρων. Ο όρος αυτός καλύπτει ένα ευρύ φάσμα, από αρκούδες που απαιτούν περιοδική ραδιοπαρακολούθηση επειδή βρίσκονται κοντά σε ανθρώπινες υποδομές, έως και αρκούδες που απαιτούν έντονες πρακτικές ενόχλησης.

**Μετακίνηση:** Σύλληψη και απελευθέρωση μιας αρκούδας σε μία απόσταση εντός του εύρους του ενδιαφέροντός της, ή εφόσον αυτό είναι γνωστό, ή σε μία απόσταση που ανταποκρίνεται σε συνήθη μεγέθη εξάπλωσης των αρκούδων στην περιοχή (βλέπε επίσης translocation). Συχνά, αλλά όχι πάντα, η πρόθεση είναι η μετακίνηση του ζώου από το σημείο εκδήλωσης της αλληλεπίδρασης.

**Απωθητικό:** Τύπος μέσου αποτροπής, κυρίως σπρέι καψαϊκίνης.

**Μετακίνηση σε άλλη γεωγραφική περιοχή:** Σύλληψη και απελευθέρωση μιας αρκούδας σε μία απόσταση έξω από το εύρος των φυσιολογικών ορίων του ενδιαφέροντός της, ή αλλιώς πέρα από τα συνήθη μεγέθη εξάπλωσης των αρκούδων στην περιοχή. Η πρόθεση της πράξης αυτής είναι να αναγκαστεί η αρκούδα να εγκαθιδρύσει ένα νέο ενδιαίτημα, απομακρυσμένο από το σημείο εκδήλωσης της αλληλεπίδρασης. (βλέπε επίσης translocation).

ΠΑΡΑΡΤΗΜΑ (IV). (Ανήκει στην Αρ. 104180/433/5-2-2014 ΚΥΑ των ΥΠΕΚΑ και ΥΠΑΑΤ

ΟΔΗΓΙΕΣ ΔΙΑΧΕΙΡΙΣΗΣ ΑΡΚΟΥΔΩΝ με «ΠΡΟΒΛΗΜΑΤΙΚΗ» ΣΥΜΠΕΡΙΦΟΡΑ. ΚΑΝΟΝΕΣ - ΜΕΘΟΔΟΛΟΓΙΑ- ΑΝΑΛΥΤΙΚΕΣ ΚΑΙ ΠΡΑΚΤΙΚΕΣ ΟΔΗΓΙΕΣ

#### 1. Βασικές αρχές και κανόνες:

α. Για την αποτελεσματική διαχείριση περιστατικών με προβληματικές ή εξοικειωμένες αρκούδες απαιτείται η γνώση της συμπεριφοράς τους και η δυνατότητα, με βάση αυτή τη γνώση, να αξιοποιούνται τα διαθέσιμα μέσα και οι μέθοδοι για τη μεγαλύτερη κατά το δυνατόν αποτελεσματικότητα και την επίτευξη του στόχου που τίθεται.

β. Σχέσεις κυριαρχίας - επικοινωνία: Εάν παρατηρήσουμε τις αλληλεπιδράσεις μεταξύ των αρκούδων, μπορούμε να δούμε ότι επικοινωνούν μεταξύ τους μηνύματα μέσω των στάσεων του σώματος, ήχων και οσμητικών σημάτων. Επίσης οι αρκούδες επικοινωνούν μεταξύ τους με βάση ένα κώδικα που συνδέεται με την κυριαρχία σε σχέση με την ιεραρχική τάξη μεταξύ των ατόμων ενός πληθυσμού σε περιπτώσεις που ένα άτομο συναντάει ένα άλλο. Δεν είναι πάντα το μέγεθος που κάνει μια αρκούδα να κυριαρχήσει πάνω σε μια άλλη, αλλά κυρίως η συμπεριφορά και η στάση της κυρίαρχης αρκούδας (ή αρκούδας «άλφα») που έχει τον έλεγχο απέναντι σε μια άλλη.

γ. Αξιοποίηση γνώσεων: Οι διαχειριστές της άγριας πανίδας αξιοποιούν τη γνώση που υπάρχει για τις μορφές και τον τρόπο επικοινωνίας των αρκούδων σε συνδυασμό με τη χρήση συγκεκριμένων αποτρεπτικών μέσων. Στόχος είναι να «επικοινωνούν» με τις αρκούδες σε ένα επίπεδο τέτοιο που οι αρκούδες να αντιλαμβάνονται και να μαθαίνουν ποια είναι τα όρια σε σχέση με τον άνθρωπο που δεν πρέπει να παραβιάζουν. Αυτές οι τεχνικές προσέγγισης απαιτούν ιδιαίτερες γνώσεις και εμπειρία.

δ. Κατανόηση γλώσσας «κυριαρχίας». Οι αρκούδες επικοινωνούν την κυριαρχική τους συμπεριφορά εκφοβίζοντας τον αντίπαλο ή ανταγωνιστή τους. Δεν παλεύουν η μία με την άλλη εκτός και αν είναι απολύτως απαραίτητο. Μια πάλη μπορεί να προκαλέσει τραυματισμούς μεταξύ των ζώων και αυτό είναι κάτι μη επιθυμητό. Όλα εξαρτώνται και είναι θέμα «γλώσσας» του σώματος. Οι αρκούδες κατανοούν μια «γλώσσα» κυριαρχίας και υπακοής (υποταγής).

Σύσταση: Ο διαχειριστής της άγριας πανίδας θα πρέπει να διεκδικήσει την κυριαρχία του επάνω σε μια αρκούδα με τρόπο ώστε να την «ξεγελάσει» και να την κάνει να αντιληφθεί ότι ο άνθρωπος έχει τον έλεγχο της κατάστασης. Μέσω της στάσης του σώματός του και του τόνου της φωνής του μπορεί να κάνει εξαιρετικά κατανοητό στην αρκούδα ότι δεν είναι επιθυμητή σε μια συγκεκριμένη περιοχή. Σε περίπτωση που μια αρκούδα δεν υπακούσει σε αυτό το μήνυμα, τότε το μήνυμα αυτό μπορεί να ενισχυθεί με τα ειδικά αποτρεπτικά μέσα που περιγράφονται πιο κάτω.

ε. Χρήση αποτρεπτικών μέσων. Με τη χρήση τους θα πρέπει να στέλνουμε ένα ξεκάθαρο μήνυμα στην αρκούδα ότι δεν είναι επιθυμητή η παρουσία σε ένα συγκεκριμένο τομέα. Η βιώσιμη διαχείριση «εξοικειωμένων» αρκούδων είναι ένα αποτελεσματικό εργαλείο χωρίς να θέτει σε κίνδυνο την ανθρώπινη ασφάλεια ή να καταλήγει στην εξόντωση του ζώου.

2. Η θανάτωση δεν είναι λύση.

Αφαιρώντας μια «προβληματική» αρκούδα με θανάτωση από τον πληθυσμό δεν λύνουμε το πρόβλημα αλλά αντίθετα δημιουργούμε την ευκαιρία σε μια άλλη αρκούδα να εγκατασταθεί αναπληρώνοντας τον κενό διαθέσιμο οικο-θώκο. Συνεπώς το πρόβλημα δεν έχει λυθεί. Η μέχρι τώρα τρέχουσα πρακτική στην πλειοψηφία των περιπτώσεων ήταν ένας διαρκής φαύλος κύκλος θανάτωσης των προβληματικών ζώων που πυροδοτούσε αντιδράσεις σε διάφορα επίπεδα. Είναι απόλυτα εφικτό να αποφύγουμε τις θανατώσεις «προβληματικών» αρκούδων και παράλληλα να δημιουργήσουμε ένα θετικό κλίμα στην κοινή γνώμη αλλά και να βελτιώσουμε τις προδιαγραφές ασφάλειας των ανθρώπων που ζουν ή συχνάζουν για αναψυχή σε αυτές τις περιοχές.

#### 3. Πρωτόκολλο Ενεργειών:

Αφού πραγματοποιηθεί λεπτομερής και ολοκληρωμένη εκτίμηση του προβλήματος κατά περίπτωση θα πρέπει να επιλεγεί η διαχειριστική μέθοδος που αρμόζει καλύτερα στις δεδομένες συνθήκες.

● Το κλειδί για την επιτυχή διαχείριση των περιπτώσεων σύγκρουσης αρκούδας-ανθρώπου είναι πρώτον η ελαχιστοποίηση του αριθμού των περιπτώσεων/εστιών/αφορών (μέσω της αποτελεσματικής διαχείρισης των ανθρωπογενών πηγών τροφής, της ενημέρωσης και της εφαρμογής των κανονισμών) και, δεύτερον, η διαχείριση κατά περίπτωση των κρουσμάτων σύγκρουσης με βιώσιμο τρόπο.

● Η βιώσιμη διαχείριση των αρκούδων σε προβληματικές καταστάσεις χρησιμοποιεί την «αρνητική» προσαρμογή προκειμένου να τροποποιήσει μια ανεπιθύμητη συμπεριφορά αρκούδας χωρίς να χρειάζεται να θανατωθεί το ζώο. Χρησιμοποιώντας μια συμπεριφορά κυριαρχίας και επιδεικνύοντας μια στάση του σώματος αλλά και ήχους που γίνονται «αντιληπτά» στον κώδικα αντίληψης των αρκούδων, η ομάδα διαχείρισης θα είναι σε θέση να κατευθύνει και να προκαλέσει μια συμπεριφορά «υπακοής» και «σεβασμού» στις αρκούδες και να επανεγκαταστήσουν την έμφυτη τάση τους να αποφεύγουν τους ανθρώπους.

Σύσταση: Ο αρμόδιος φορέας για τη διαχείριση τέτοιων περιστατικών θα πρέπει να είναι σε θέση να επεμβαίνει άμεσα, ενώ η αποτελεσματική διαχείριση τέτοιων περιπτώσεων προϋποθέτει την ενεργητική και συντονισμένη δράση όλων των εμπλεκόμενων αρμόδιων φορέων. Η απόφαση για το αν και ποια διαχειριστικά μέτρα θα ληφθούν εξαρτάται επίσης και από τους ακόλουθους παράγοντες:

● Μέγεθος και είδος της αρνητικής αλληλεπίδρασης/ζημιάς.

● Ιστορικό της ζημιογόνου/προβληματικής αρκούδας

● Ενδεχόμενο δημιουργίας επικίνδυνων καταστάσεων για τον άνθρωπο

● Διαχειριστικά μέτρα που είναι διαθέσιμα

A. Βασικές επιχειρησιακές οδηγίες για διαχείριση περιστατικών σε σχέση με τη συμπεριφορά της αρκούδας - σε όλες τις περιπτώσεις.

1. Στην Ομάδα Άμεσης επέμβασης που διαχειρίζεται το περιστατικό, συνδράμουν ειδικοί, σύμφωνα με τη σχετική πρόβλεψη στη συγκρότηση της και λαμβάνονται όλα τα απαραίτητα μέτρα για την ασφάλεια του προσωπικού.

2. Βεβαιωνόμαστε πάντα ότι η υπό διαχείριση αρκούδα είναι σε θέση να κάνει αυτό που της «ζητάμε» και ότι της



δίνεται ένα ξεκάθαρο και συνεπές μήνυμα και επιλογές διαφυγής. Λειτουργούμε με συγκεκριμένο σχέδιο και στόχο και είμαστε βέβαιοι ότι αυτό που υποχρεώνουμε μια αρκούδα να κάνει, είναι αυτό που θέλουμε να της «μάθουμε».

3. Θυμόμαστε πάντα ότι ερχόμαστε σε επαφή με ένα άγριο ζώο. Η Ο.Α.Ε εργάζεται στο επίπεδο της συμπεριφοράς της αρκούδας, δηλαδή αυτό ακριβώς που (της) δημιουργεί τα προβλήματα.

Σύσταση: Μην προσπαθήσετε να «διδάξετε» μια αρκούδα να σταματήσει σε συγκεκριμένες αποστάσεις από ανθρώπινες εγκαταστάσεις, δρόμους ή οικισμούς. Αντ' αυτού προσπαθήστε να «διδάξετε» («εκπαιδεύσετε») την αρκούδα να κινηθεί σαν άγριο ζώο (όπως άλλωστε είναι), χρησιμοποιώντας πάντα κάλυμμα και φεύγοντας μακριά από τους ανθρώπους όταν τύχει να τους συναντήσει.

4. Εξασφαλίζουμε τον απαραίτητο χρόνο για να καταστρώσουμε ένα ασφαλές και ουσιαστικό σχέδιο διαχείρισης του περιστατικού προσέγγισης και «εκμάθησης» του ζώου.

5. Παίρνουμε τον αναγκαίο χρόνο να μιλήσουμε στον κόσμο (στο κοινό, κατοίκους μιας περιοχής) για το τι ακριβώς κάνει η Ο.Α.Ε και πώς μπορούν να βοηθήσουν.

6. Διαθέτουμε τον απαραίτητο εξοπλισμό και μέσα απώθησης.

Σύσταση: Γνωρίζουμε πάντα το διαθέσιμο αριθμό βλημάτων στον οπλισμό απώθησης. Στην περίπτωση χρήσης σπρέι (spray) πιπεριού, δεν ψεκάζουμε από πολύ μεγάλη απόσταση ειδάλλως χάνουμε την «αξιοπιστία» μας απέναντι στην αρκούδα. Αντ' αυτού μπορούμε να χρησιμοποιήσουμε κατά προτίμηση λαστιχένιες σφαίρες, (μία λαστιχένια σφαίρα). Αυτό που πρέπει να μάθει η αρκούδα είναι ότι δεν θέλει ποτέ ξανά να χτυπηθεί από μια λαστιχένια σφαίρα (ή ότι άλλο αποτρεπτικό μέσο) - ότι δηλαδή δεν αξίζει να επιστρέψει στο προβληματικό σημείο και να επαναλάβει την ίδια συμπεριφορά. Οι βολές με λαστιχένιες σφαίρες πρέπει να είναι πάντοτε ασφαλείς και να στοχεύουν στο πίσω μέρος του σώματος του ζώου (μηρούς). Όταν χρησιμοποιούμε βεγγαλικά κρότου - λάμψης (cracker shell) θα πρέπει να τοποθετούνται σε κύκλο πίσω από την αρκούδα αφήνοντας της ελεύθερο χώρο για διαφυγή μπροστά.

7. Αν χρησιμοποιηθούν ειδικά εκπαιδευμένα σκυλιά απώθησης αρκούδων (όπως σκυλιά Καρελίας - Karelian dogs): Τρία με τέσσερα σκυλιά και ο εκπαιδευτής είναι ο προτιμητέος αριθμός για να συσταθεί μια «ομάδα» απώθησης αρκούδας ενώ σε κάθε τέτοια επιχείρηση χρειάζονται τουλάχιστον δύο ομάδες. Σε κάθε ομάδα βεβαιωνόμαστε ότι υπάρχει τουλάχιστον ένας σκύλος εκπαιδευμένος που να γαυγίζει καλά και δύο σκυλιά που μπορούν να αφεθούν ελεύθερα να κυνηγήσουν την αρκούδα εάν αυτό κριθεί αναγκαίο.

Β. Βασικές επιχειρησιακές οδηγίες για διαχείριση αρκούδων που είναι εξοικειωμένες με ανθρώπινες εγκαταστάσεις (π.χ. μικρούς οικισμούς (χωριά), αγροικίες κ.λπ.) - τρόποι αντιμετώπισης.

1. Τα «μαθήματα» που πρέπει να πάρει μια αρκούδα σε αυτές τις περιπτώσεις είναι:

- Να επιλέξει να μην εισέλθει (εισβάλει) σε αυτά τα σημεία και να τα αντιληφθεί σαν να είναι η «απαγορευμένη» και οριοθετημένη περιοχή μιας άλλης κυρίαρχης αρκούδας.

- Να «καταλάβει» ότι οι συγκεκριμένες περιοχές δεν αξίζουν να εξερευνηθούν και

- Να παραμείνει κρυμμένη σε πυκνή φυτική κάλυψη εκτός ορατού πεδίου από την περίμετρο μιας τέτοιας περιοχής ή σημείου.

2. Οδηγίες για εκμάθηση-«εκπαίδευση» «εξοικειωμένων» αρκούδων σε σχέση με ανθρώπινες εγκαταστάσεις:

- Η πρόληψη είναι το κλειδί για προβλήματα προσέγγισης αρκούδων, όταν αυτά έχουν σημειακό και εστιασμένο χαρακτήρα.

Σύσταση: Απαλλαγείτε από όλες τις πιθανές εστίες προσέλκυσης (που συνήθως συνδέονται με εύκολη τροφή, οικιακά απορρίμματα, παράνομες χωματερές κ.λπ.). Χρειάζεται άμεση ενημέρωση του κοινού (εποχούμενων περιοίκων ή κατοίκων περιοχών όπου υπάρχει το πρόβλημα) προκειμένου να ενεργήσουν αντίστοιχα.

- Αποφασίζουμε για την επιτρεπόμενη ακτίνα προσέγγισης μιας αρκούδας σε μια ζώνη με οικισμούς πέραν της οποίας η αρκούδα θα πρέπει να απωθείται συστηματικά έτσι ώστε το ερέθισμα απώθησης να συνδέεται με την παραβίαση της απόστασης. Σε καμιά περίπτωση δεν πρέπει να επιτρέπεται στην αρκούδα η παραβίαση αυτής της απόστασης στη διάρκεια της διαδικασίας διαχείρισης/απώθησης.

- Κάνουμε λελογισμένη και ασφαλή χρήση των αποτρεπτικών μέσων.

Σύσταση: Στη διάρκεια διαχείρισης ενός περιστατικού απώθησης αρκούδας εκτός ακτίνας οικισμού, αποφεύγουμε να πυροβολούμε όταν το ζώο έχει εξέλθει της επιτρεπόμενης ακτίνας/απόστασης. Βεβαιωνόμαστε ότι σταματάμε την απώθηση με σφαίρες στο όριο της περιμέτρου. Θα πρέπει η αρκούδα να καταλάβει από πού αρχίζει η «ασφαλής» απόσταση.

- Οι επιχειρήσεις απώθησης μιας αρκούδας εκτός της καθορισμένης ακτίνας οικισμού, πρέπει να γίνεται τόσο ημέρα όσο και νύχτα.

- Βεβαιωνόμαστε ότι δίνουμε ένα συγκεκριμένο φωνητικό πρόσταγμα-μήνυμα στην αρκούδα πριν πυροβολήσουμε, και το φωνητικό αυτό μήνυμα «εκδίωξης» θα πρέπει να συνεχίζεται καθ' όλη τη διάρκεια της διαδικασίας απώθησης.

- Ποτέ δεν ψάχνουμε μια αρκούδα όταν έχει κρυφτεί σε «ασφαλές» μέρος. Δεν εκδιώκουμε μια αρκούδα που προσπαθούμε να διαχειριστούμε, έξω από τον κατάλληλο και ασφαλή τομέα, που έχει η ίδια επιλέξει, απλά για να την παρατηρήσουμε.

3. Πρακτικές οδηγίες απώθησης/εκφοβισμού αρκούδας:

- Η χρήση απωθητικών μέσων για αρκούδες θα πρέπει να επιτρέπεται μόνο στο προσωπικό που έχει παρακολουθήσει τη σχετική τεχνική κατάρτιση για τη διαχείριση προβληματικών περιπτώσεων της άγριας ζωής και έχει πιστοποιηθεί από τις αρμόδιες αρχές για τη χρήση πυροβόλων όπλων.

- Θα πρέπει να πληρούνται κάποιες προδιαγραφές ασφαλείας για το κοινό και τους κατοίκους των περιοχών όπου εξελίσσεται μια τέτοια επιχείρηση.

- Η απώθηση/εκφοβισμός της αρκούδας θα πρέπει να γίνεται πάντα από 2 άτομα προσωπικό (το ένα άτομο οπλισμένο με πραγματικά πυρά για λόγους ασφαλείας), εκτός αν το όλο εγχείρημα γίνει μέσα από όχημα ή σε απόσταση ίση ή λιγότερη των 5m από αυτό.

- Μια ασφαλής και ορατή διέξοδος διαφυγής θα πρέπει να είναι διαθέσιμη για την αρκούδα.

- Για τα απωθητικά μέσα και τα πραγματικά πυρά θα πρέπει να χρησιμοποιούνται υποχρεωτικά 2 διαφορετικά όπλα.

• Οι λαστιχένιες σφαίρες 12mm, οι κροτίδες και τα λοιπά ηχητικά απωθητικά μέσα πρέπει να χρησιμοποιούνται μόνο όταν υπάρχει μια διακριτή γραμμή «πυρός» και μια καλή κάλυψη στα μετόπισθεν.

• Οι λαστιχένιες σφαίρες 12mm, δεν πρέπει να χρησιμοποιούνται σε αποστάσεις μικρότερες των 22m, όπου εναλλακτικά μπορούν να χρησιμοποιηθούν άλλα αποτρεπτικά μέσα.

• Τα αρκουδάκια δεν πρέπει να βάζονται με λαστιχένιες σφαίρες

• Η περιοχή στόχευσης στο σώμα της αρκούδας προκειμένου να υπάρχει το βέλτιστο αποτέλεσμα χωρίς τραυματισμό του ζώου είναι η πίσω περιοχή (μηροί, λεκάνη)

• Τα βεγγαλικά κρότου-λάμπης δεν πρέπει να χρησιμοποιούνται σε εποχές με πολύ υψηλό κίνδυνο για πυρκαγιές.

• Θα πρέπει να συντάσσεται μια πλήρης έκθεση πεπραγμένων σε κάθε επιχείρηση/περιστατικό απώθησης αρκούδας.

• Περιστατικά που έχουν διαχειριστεί πάνω από μια φορά χρειάζονται επαναξιολόγηση

4. Η «μετακίνηση» (relocation) ως λύση στο πρόβλημα

4.1. Η «μετακίνηση» αποτελεί μια βιώσιμη λύση;

Ένα από τα πιο δύσκολα ζητήματα για το οποίο οι διαχειριστές άγριας ζωής καλούνται να αποφασίσουν είναι η λύση της «μετακίνησης» ενός ζώου, θέτοντας πάντα το ίδιο ερώτημα, αν τελικά η λύση αυτή είναι βιώσιμη.

Ο παραδοσιακός τρόπος μετακίνησης μιας αρκούδας συνίσταται στο να βγάλουμε την «προβληματική» αρκούδα από την περιοχή όπου δημιουργείται ή υπάρχει το πρόβλημα, με την προοπτική ότι η αρκούδα θα ανατάξει τη συμπεριφορά της σε πιο «φυσιολογική» αποφεύγοντας τους ανθρώπους και τις ανθρώπινες εγκαταστάσεις.

Η μέθοδος της μετακίνησης θεωρείται ότι έχει σχετικά περιορισμένο ποσοστό επιτυχίας. Εξαρτάται ωστόσο από:

- Την ηλικία
- Τον βαθμό εξοικείωσης - εξάρτησης του ζώου
- Τις διαθέσιμες περιοχές με κατάλληλες συνθήκες μετακίνησης-επανεξέταξης
- Την μετέπειτα παρακολούθηση και δευτερογενή απώθηση του ζώου.

• Οι αρκούδες που έχουν μετακινηθεί σε άλλη περιοχή βιώνουν ένα σημαντικό στρες το οποίο συνδέεται με την προσπάθεια εντοπισμού νέων εστιών τροφοληψίας, ασφαλούς ενδιαιτήματος, καθώς και σημεία για ξεκούραση και φώλιασμα (διαχείμαση) εντός των ορίων της νέας περιοχής. Το στρες είναι τόσο σημαντικό που μπορεί να επηρεάσει και την επιβίωσή τους. Ο ανταγωνισμός με γηγενείς αρκούδες στη νέα περιοχή μπορεί να οδηγήσει σε τραυματισμούς ή θανάτωση από πλέον κυρίαρχο αρσενικό στη διαδικασία υπεράσπισης ή αναζήτησης του ζωτικού χώρου του. Οι αρκούδες που επιβιώνουν από αυτή τη φυσική διαδικασία είτε γίνονται ξανά «προβληματικές» στη νέα τους περιοχή είτε επιστρέφουν στην παλιά περιοχή τους όπου εξακολουθούν να συμπεριφέρονται σαν προβληματικές αρκούδες.

• Σε άλλες χώρες η μετακίνηση των μαύρων αρκούδων σε μεγάλες αποστάσεις (π.χ. *Ursus americanus* - που δεν υπάρχει στην Ευρώπη) δεν θεωρείται πλέον ότι αποτελεί βιώσιμη λύση από τις εθνικές αρμόδιες υπηρεσίες καθότι η σχέση κόστους-οφέλους είναι αρνητική σε σχέση με αυτή τη διαχειριστική πρακτική. Ωστόσο για τις αρκούδες grizzly (που είναι ο άμεσος συγγενής

της καφέ αρκούδας στην Ευρώπη και απειλούμενο ως είδος) καταβάλλεται ακόμη σημαντική προσπάθεια για την λύση της «μετακίνησης».

• Η «μετακίνηση» μπορεί να είναι αποτελεσματική κάτω από ορισμένες προϋποθέσεις και συνθήκες. Για παράδειγμα, αν η αρκούδα απελευθερωθεί και πάλι μέσα στον ευρύτερο τομέα της και της ασκηθεί μια «επιθετική» τακτική απώθησης-εκφοβισμού, αυτό θα της δώσει ένα σαφές μήνυμα ότι η συμπεριφορά της δεν είναι ανεκτή με απώτερο αποτέλεσμα να επανεγκαταστήσει τη έμφυτη επιθυμία της να αποφεύγει του ανθρώπους που αποθαρρύνουν την επάνοδό της στον προβληματικό τομέα.

• Η μετακίνηση σε μικρές αποστάσεις μπορεί να είναι πολύ αποτελεσματική στην περίπτωση διαχείρισης ανώριμων ατόμων αρκούδας εφόσον αυτά τα άτομα έχουν μόλις κάνει διασπορά από τη γενέτειρα περιοχή τους και αναζητούν νέα περιοχή για εγκατάσταση.

• Θα πρέπει να σημειωθεί ωστόσο ότι η καθαυτή μετακίνηση αρκούδων ως διαχειριστική πρακτική δεν είναι μακροπρόθεσμα βιώσιμη λύση στα προβλήματα αλληλεπίδρασης ανθρώπου και αρκούδας και αυτό στο βαθμό που η πηγή του προβλήματος παραμένει. Δηλαδή, τα ερεθίσματα που δημιουργήσαν το πρόβλημα των «εξοικειωμένων» αρκούδων ή των «σκουπιδοφάγων» αρκούδων παραμένουν. Η προβληματική συμπεριφορά των αρκούδων είναι σχεδόν πάντα συνδεδεμένη διαθεσιμότητας μη φυσικών τροφικών διαθέσιμων με ελκτική επίδραση στο ζώο (συνήθως οικιακά απορρίμματα), που είναι το άμεσο επακόλουθο μιας ανθρώπινης δραστηριότητας και έχει να κάνει με κακή διαχείριση των απορριμμάτων. Το γεγονός αυτό υποδεικνύει ένα ανθρωπογενές πρόβλημα διαχείρισης και πρέπει να σηματοδοτήσει την ανάγκη μιας διαχειριστικής δράσης που να δίνει λύση στο πρόβλημα (όπως π.χ. η χρήση ειδικά ενισχυμένων κάδων απορριμμάτων) συνδυαστικά με ενημέρωση, εκπαίδευση και εφαρμογή προγραμμάτων. Αυτές οι προληπτικές τεχνικές θα πρέπει να συνδυασθούν με βιώσιμες πρακτικές διαχείρισης των αρκούδων προκειμένου να αντιμετωπιστεί ολοκληρωμένα μια προβληματική κατάσταση αλληλεπίδρασης αρκούδας - ανθρώπου.

4.2 Χρήση μη θανατηφόρων μέσων σε συνδυασμό με παγίδευση και μετακίνηση:

Αν μια προβληματική αρκούδα δεν μπορεί να συλληφθεί με άλλο τρόπο ή σε περίπτωση που η αλληλεπίδραση λαμβάνει χώρα σε πυκνοκατοικημένη περιοχή όπου οι δασοκαλυμμένοι τομείς δεν είναι άμεσα προσβάσιμοι, η αρκούδα μπορεί να συλληφθεί με ειδικές παγίδες, να αναισθητοποιηθεί και να μεταφερθεί σε άλλη περιοχή. Είναι σημαντικό η αρκούδα να επανενταχθεί στη μητρική της περιοχή αλλά μακριά από ανθρώπινους οικισμούς.

Στο σημείο επανεξέταξης θα πρέπει να χρησιμοποιηθούν όλα τα μέσα «επιθετικού» εκφοβισμού και απώθησης, με την πρόκληση στο ζώο της μέγιστης «δυσφορίας» χωρίς σωματικό τραυματισμό.

Η απόφαση αυτή να δημοσιευθεί στην Εφημερίδα της Κυβερνήσεως.

Αθήνα, 5 Φεβρουαρίου 2014

ΟΙ ΑΝΑΠΛΗΡΩΤΕΣ ΥΠΟΥΡΓΟΙ

ΑΓΡΟΤΙΚΗΣ ΑΝΑΠΤΥΞΗΣ  
ΚΑΙ ΤΡΟΦΙΜΩΝ

ΠΕΡΙΒΑΛΛΟΝΤΟΣ, ΕΝΕΡΓΕΙΑΣ  
ΚΑΙ ΚΛΙΜΑΤΙΚΗΣ ΑΛΛΑΓΗΣ

**ΜΑΞΙΜΟΣ ΧΑΡΑΚΟΠΟΥΛΟΣ ΣΤΑΥΡΟΣ ΚΑΛΑΦΑΤΗΣ**

**ΑΠΟ ΤΟ ΕΘΝΙΚΟ ΤΥΠΟΓΡΑΦΕΙΟ**

ΚΑΠΟΔΙΣΤΡΕΙΟΥ 34 \* ΑΘΗΝΑ 104 32 \* ΤΗΛ. 210 52 79 000 \* FAX 210 52 21 004



\* 0 2 0 0 2 7 2 0 7 0 2 1 4 0 0 1 6 \*